



I SOTTOSCRITTORI DI FONDI COMUNI ITALIANI

Aggiornamento 2014

Alessandro Rota
Riccardo Morassut



Quaderno di ricerca
3 / 2015



ASSOGESTIONI

associazione del risparmio gestito

Indice

Introduzione	2
Sintesi delle conclusioni	3
1. Campione	7
2. Partecipazione al mercato dei fondi	11
3. Caratteristiche anagrafiche dei sottoscrittori	16
4. Distribuzione geografica	24
5. Scelte allocative e modalità di investimento	30
Appendici	35

Introduzione

Le analisi e i dibattiti sulle dinamiche del mercato italiano dei fondi comuni tendono generalmente a focalizzarsi sui temi dell'offerta. In particolare sono spesso oggetto di valutazioni le questioni legate alla produzione (ad es. *performance* e costi), al rapporto di questa con la rete di distribuzione (integrazione verticale SGR-banca, apertura dell'architettura, qualità della consulenza, modalità e livelli di remunerazione), alla regolamentazione (difficoltà in materia di trasparenza informativa, regole di offerta e fiscalità relative a prodotti concorrenti) e infine, su un piano più generale, al rapporto tra la funzione di intermediazione del risparmio svolta dal sistema bancario e quella svolta dalle società di gestione.

Per contro, minori risorse vengono di norma indirizzate allo studio del mercato dal lato della domanda, in particolare da quello del risparmiatore *retail*. Ciò è da attribuire con ogni probabilità alla circostanza che, ancora oggi, il mercato dei fondi comuni è determinato - se non addirittura *spinto* - dall'offerta, piuttosto che dalla domanda. Questo è vero, in particolare, con riferimento al segmento di clientela, numericamente preponderante, con patrimoni relativamente modesti e poco sofisticata sotto il profilo dell'educazione e dei bisogni finanziari.

Ciò nonostante, e anzi forse proprio per questo, lo studio della domanda dei fondi *italiani* - al quale l'Associazione dedica questo quaderno di aggiornamento con i dati del 2014 - rappresenta un passaggio imprescindibile per un'industria nazionale che da tempo opera in concorrenza con operatori esteri, che hanno fatto della qualità del prodotto e soprattutto dell'attività di supporto al collocamento le proprie caratteristiche distintive. In questo contesto lo sforzo di innovazione e di crescita, cui gli operatori italiani sono costantemente sollecitati, deve giocoforza passare anche attraverso una migliore conoscenza della propria clientela, dei suoi bisogni e delle sue scelte di investimento.

Sintesi delle conclusioni

Partecipazione al mercato dei fondi

- Tra il 2002 e il 2005 il totale dei sottoscrittori di fondi comuni *italiani* si è mantenuto sopra i 9 milioni, per poi ridursi fino al 2012 in parallelo con l'andamento negativo della raccolta netta. Dal 2013 la ripresa dei flussi si è accompagnata ad un incremento dei sottoscrittori il cui numero complessivo a fine 2014 si attesta a 6,1 milioni.
- Negli anni l'incidenza del numero dei sottoscrittori sul totale della popolazione italiana residente (*partecipazione*) è passata dal 17% del periodo 2002-2003 al minimo del 9% del 2012. Successivamente la ripresa delle sottoscrizioni ne ha riportato il valore attorno al 10%.
- Tra le famiglie con ricchezza *media*, la probabilità di trovare investitori in fondi è più elevata che non tra i nuclei con minori dotazioni patrimoniali (ricchezza *mediana*).
- Con riferimento alla distribuzione del patrimonio, si evidenzia un'elevata concentrazione nei quantili più elevati: il 10% dei soggetti sottoscrittori più ricchi detiene quasi la metà del patrimonio complessivo; metà dei sottoscrittori investe meno di 13.150 euro (patrimonio mediano).

Sintesi delle conclusioni

Caratteristiche anagrafiche dei sottoscrittori

- Si assiste a un lento ma costante calo della proporzione degli uomini a favore delle donne, che nel 2014 rappresentano il 45% dei sottoscrittori.
- L'età media dei sottoscrittori a fine 2014 è di 58 anni. La quota dei sottoscrittori di età compresa tra i 26 e i 35 anni è scesa dal 15% al 7%, quella degli investitori più anziani (oltre i 75 anni) è invece cresciuta passando dal 9% al 17%.
- Il 6% degli individui di età compresa tra i 26 e i 35 anni investe in fondi, valore che sale sopra il 9% (36-45 anni) e poi al 14% (46-55 anni) per attestarsi al 18% fino ai 75 anni, età oltre la quale il valore tende a ridursi.

Distribuzione geografica

- Su tutto il periodo di rilevazione la distribuzione dei sottoscrittori nelle cinque macro aree del Paese è stabile: il 65% circa degli investitori risiede al Nord, il 18% nel Centro, e il restante 17% nel Sud e nelle Isole.
- A fine 2014 i livelli di partecipazione regionale più alti si registrano in Liguria (15,2%), Emilia-Romagna (14,7%) e Lombardia (14,5%); questi valori calano a mano a mano che ci si sposta verso Sud.
- La partecipazione su scala regionale risulta correlata con il livello di penetrazione dei canali distributivi.

Sintesi delle conclusioni

Scelte allocative e modalità di investimento

- Nel corso del tempo l'incidenza dell'investimento nel comparto azionario e nei fondi bilanciati ha subito una progressiva erosione: a fine 2014, meno del 10% e del 4% dei sottoscrittori concentrava i propri investimenti su questi due segmenti.
- I fondi flessibili e obbligazionari hanno una dinamica più pronunciata: i primi, dal 2006, si sono rapidamente diffusi come prodotti di *asset allocation* "completi" e oggi rappresentano la scelta principale del 30% dei sottoscrittori. I secondi, da sempre molto presenti nelle scelte degli investitori italiani, hanno subito un'ulteriore impennata nell'ultimo triennio, grazie al crescente successo riscosso dai fondi a cedola/*target date*.
- Per quanto riguarda le modalità di sottoscrizione, il 70% dei sottoscrittori predilige il versamento unico (Pic); tuttavia, nel corso degli anni il numero di sottoscrittori che ha fatto ricorso in via esclusiva ai piani di accumulo (Pac) è cresciuto e rappresenta a fine 2014 il 18%.
- La maggior parte dei sottoscrittori di fondi italiani sottoscrive attraverso il canale bancario (90% a fine 2014), mentre la rimanente proporzione si è affidata alle reti di promotori finanziari.

1

Campione

Banca Dati sui Sottoscrittori (BDS)

La banca dati sui sottoscrittori (BDS) contiene informazioni anagrafiche e di portafoglio relative agli investitori individuali (persone fisiche) residenti nel nostro Paese che detengono quote di fondi aperti di diritto italiano. Tali informazioni sono state raccolte con cadenza annuale a partire dal 2002, presso un campione rappresentativo di società di gestione operanti sul mercato nazionale.

Per ciascun investitore sono disponibili età, sesso e provincia di residenza, insieme a informazioni di dettaglio sul canale di vendita e sulla composizione dell'investimento *diretto* in fondi. In particolare vengono rilevati gli importi investiti in ciascun fondo, con separata evidenza di quanto sottoscritto tramite piani di accumulo (c.d. Pac) ovvero tramite versamento in un'unica soluzione (c.d. Pic). Tutte le informazioni sono riferite alla situazione alla fine di ciascun anno.

Tutti i fondi comuni presenti nel campione sono aperti. Per tali si intendono i fondi così classificati nell'ambito della Mappa trimestrale del Risparmio Gestito: in quel contesto i fondi vengono ripartiti in tre classi (aperti, riservati ed *hedge*) sulla base della facoltà e del livello di deroga ai divieti e ai limiti di frazionamento e di contenimento del rischio stabiliti dalla disciplina dei fondi armonizzati. A tale facoltà fa riscontro un progressivo restringimento delle categorie di investitori che possono accedere al fondo. L'indagine, pertanto, risulta circoscritta ai fondi della prima specie.

SGR presenti nella BDS

Anno d'ingresso	Anno d'indagine												
	2014	2013	2012	2011	2010	2009	2008	2007	2006	2005	2004	2003	2002
2002	13	13	12	17	18	17	22	24	27	27	30	32	38
2003	3	3	3	3	2	2	2	2	3	4	4	5	
2004	-	1	1	1	1	1	1	1	2	3	3		
2005	-	-	-	-	-	-	-	-	1	1			
2006	-	-	-	1	1	1	1	1	1				
2007	2	1	1	1	1	1	2	2					
2008	1	1	1	1	1	1	2						
2009	1	1	1	1	1	1							
2010	-	-	-	-	-								
2011	-	-	-	-									
2012	-	-	-										
2013	-	-											
2014	1												
Totale	21	20	19	25	25	24	30	30	34	35	37	37	38

Nel corso degli anni, il numero delle SGR italiane censite tende a ridursi anche per l'effetto di operazioni societarie (fusioni).

Rappresentatività del campione

	2014	2013	2012	2011	2010	2009	2008	2007	2006	2005	2004	2003	2002
a. Patrimonio dei fondi della BDS	192,3	153,8	133,7	135,5	168,2	176,5	181,6	181,2	306,6	345,6	344,7	350,0	280,1
b. Patrimonio dell'intero mercato (fondi aperti)	199,5	161,1	142,1	144,6	182,9	201,8	195,7	290,1	338,7	376,2	370,7	386,6	366,8
c. Rappresentatività per patrimonio (a/b)	96,4	95,5	94,1	93,7	92,0	87,5	92,8	62,4	90,5	91,9	93,0	90,5	76,4
d. Numero di fondi presenti nella BDS	681	606	513	582	528	514	621	591	780	817	891	885	877
e. Rappresentatività per numero di fondi	76,8	77,2	75,8	77,0	78,2	73,7	81,0	63,2	80,9	81,4	80,2	75,8	73,5
f. Patrimonio della BDS detenuto da persone fisiche	170,8	135,8	117,7	120,8	149,8	157,1	161,0	144,2	245,9	271,8	267,8	260,1	184,8
g. Quota detenuta dalle persone fisiche (f/a)	88,8	88,3	88,0	89,1	89,0	89,0	88,7	79,6	80,2	78,7	77,7	74,3	66,0

Patrimonio complessivo in miliardi di euro e indicatori di rappresentatività in percentuale.

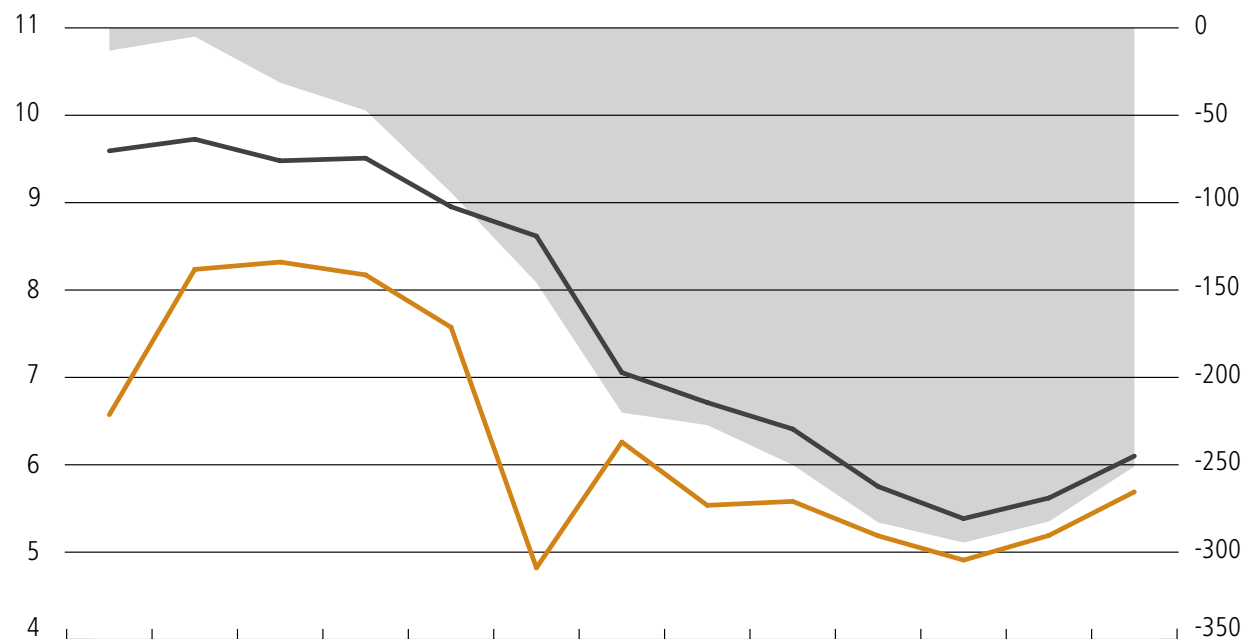
Fonte: BDS, Assogestioni.

Il patrimonio complessivo dei fondi della BDS supera negli ultimi quattro anni il 90% dell'intero mercato dei fondi italiani. Il peso degli investitori *retail* si attesta tra l'80 e il 90%.

2

Partecipazione
al mercato
dei fondi

Numero di sottoscrittori



	2002	2003	2004	2005	2006	2007	2008	2009	2010	2011	2012	2013	2014
Raccolta netta cum.	13	-5	-31	-47	-94	-146	-220	-227	-250	-283	-295	-282	-251
Sottoscrittori censiti	6,573	8,236	8,320	8,173	7,574	4,820	6,260	5,536	5,581	5,187	4,909	5,191	5,694
Sottoscrittori stimati	9,593	9,725	9,478	9,508	8,952	8,618	7,055	6,711	6,409	5,752	5,385	5,620	6,109

Numero di sottoscrittori (milioni) censiti e stimati (a sx) e raccolta netta cumulata (in miliardi di euro) dei fondi italiani (a dx).

Fonte: elaborazioni su dati BDS e Assogestioni.

La figura rappresenta l'andamento del numero di sottoscrittori censiti nella BDS, insieme a una stima del numero riferibile all'intero mercato dei fondi istituiti nel nostro Paese. Per le SGR (gli anni) non presenti nella banca dati questa informazione è stata calcolata sulla base delle stime di un modello di regressione del numero di sottoscrittori sul patrimonio.

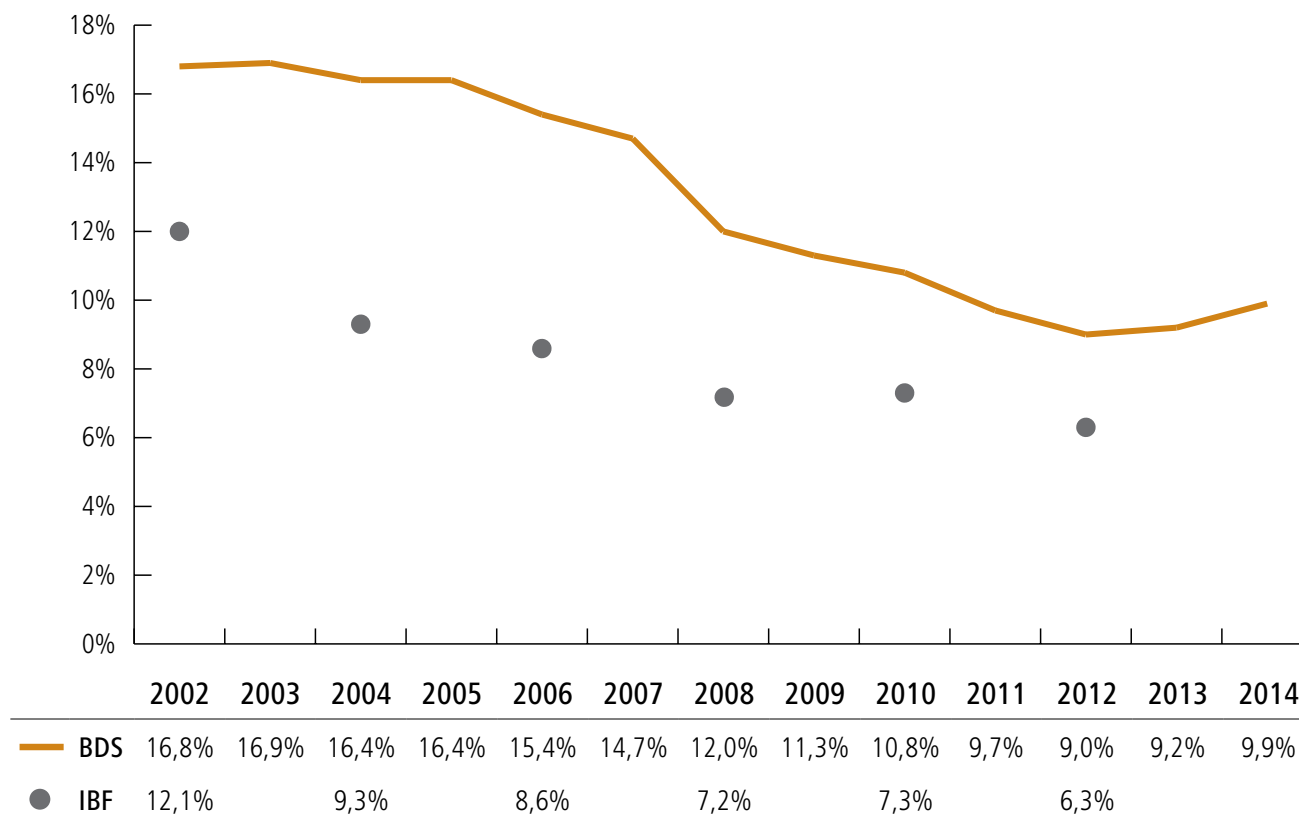
L'andamento del numero stimato dei sottoscrittori è correlato con quello della raccolta netta cumulata. Tra il 2002 e il 2005 esso si è mantenuto sopra i 9 milioni, per poi ridursi fino al 2012 in parallelo con l'andamento negativo della raccolta. Dal 2013 la ripresa delle sottoscrizioni si è accompagnata ad un incremento dei sottoscrittori il cui numero complessivo a fine 2014 si attesta a 6,1 milioni.

BDS e Indagine sui Bilanci delle Famiglie

I risultati dell'indagine sui sottoscrittori possono essere utilmente confrontati con quelli dell'Indagine sui Bilanci delle Famiglie italiane (IBF) pubblicata ogni due anni dalla Banca d'Italia. Questa analisi ha l'obiettivo di fornire un quadro approfondito della situazione economica e della ricchezza delle famiglie italiane, nonché delle relazioni tra le caratteristiche economiche e quelle socio-demografiche dei nuclei e della loro evoluzione nel tempo. Dal 1998 l'indagine è svolta con cadenza biennale e con riferimento all'anno 2012 ha interessato un campione di 8.151 famiglie, per un totale di 20.022 individui residenti in 371 comuni italiani.

L'indagine IBF fornisce stime rappresentative del portafoglio della famiglia *mediana* rispetto alla distribuzione della ricchezza. Diversamente, i dati provenienti dai Conti Finanziari e dalla BDS, riferendosi alla popolazione nel suo complesso (valori aggregati) riflettono le caratteristiche della famiglia con ricchezza *media*, il cui valore risulta più alto del dato mediano per via della nota elevata concentrazione della variabile patrimoniale.

Tasso di partecipazione ai fondi italiani



Il tasso di partecipazione complessivo al mercato dei fondi italiani (BDS, famiglia con ricchezza *media*) è passato dal 17% del periodo 2002-2003 al minimo del 9% del 2012. Successivamente la ripresa delle sottoscrizioni ne ha riportato il valore attorno al 10%.

Il dato relativo all'indagine IBF (famiglia con ricchezza *mediana*) si attesta costantemente a un livello inferiore al dato BDS.

Di conseguenza, la probabilità di trovare investitori in fondi italiani è più alta tra le famiglie più abbienti.

Tassi di partecipazione. Confronto BDS e IBF.

Fonte: elaborazioni su dati BDS, IBF e ISTAT.

Distribuzione del patrimonio

Investimento medio	29.999	
Investimento mediano	13.150	
Media interquartilica		
I	1.747	
II	8.527	
III	21.503	
IV	88.219	
% Patrimonio per quartile		
I	1,5	
II	7,1	
III	17,9	
IV	73,5	
% Patrimonio per decile		
I	0,1	986
II	0,7	3.228
III	1,5	5.717
IV	2,6	9.950
V	3,7	13.150
VI	5,4	19.793
VII	7,6	26.991
VIII	11,1	40.758
IX	17,6	69.964
X	49,8	
Gini	0,65	
Per memoria:		
Gini - ricchezza netta (IBF) 2012	0,64	

Anno 2014. Investimento medio, mediano, quartili di investimento (valore medio) e concentrazione del patrimonio per quartili e decili. Indici di concentrazione di Gini.

Fonte: BDS, IBF.

Elevata concentrazione nei quantili più elevati. Il 10% dei sottoscrittori più ricchi detiene quasi il 50% del patrimonio.

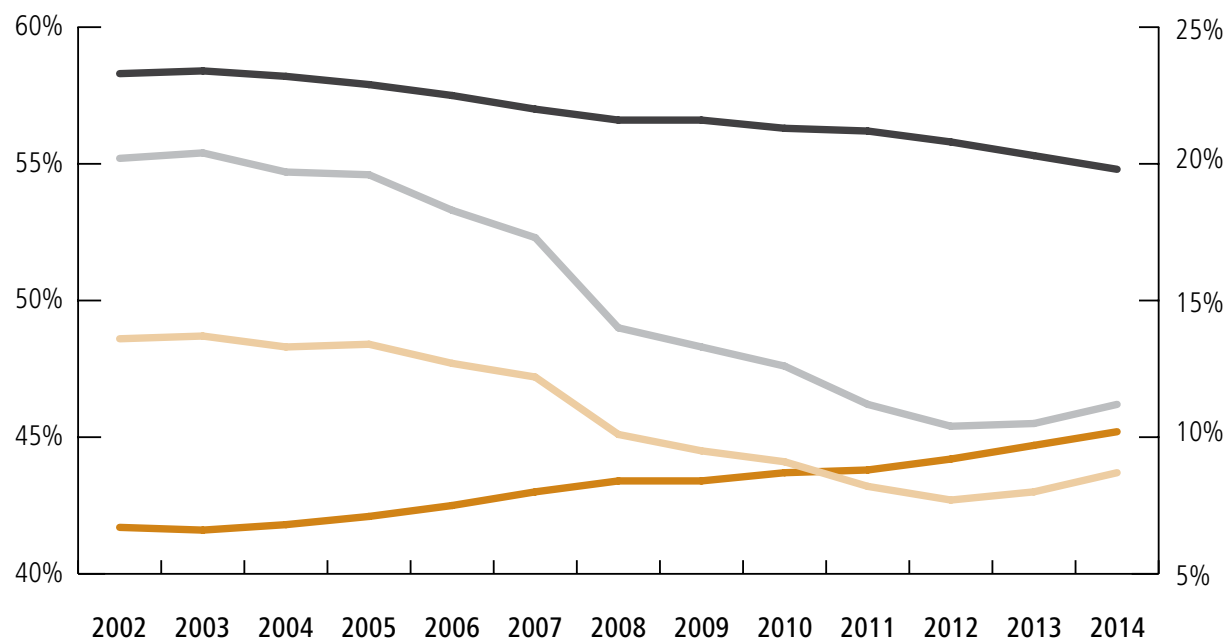
Metà dei sottoscrittori investe meno di 13.150 euro (dato mediano).

Il livello di concentrazione misurato dall'Indice di Gini è in linea con quello stimato da IBF relativamente alla ricchezza complessiva netta.

3

Caratteristiche
anagrafiche
dei sottoscrittori

Sottoscrittori e tasso di partecipazione per sesso



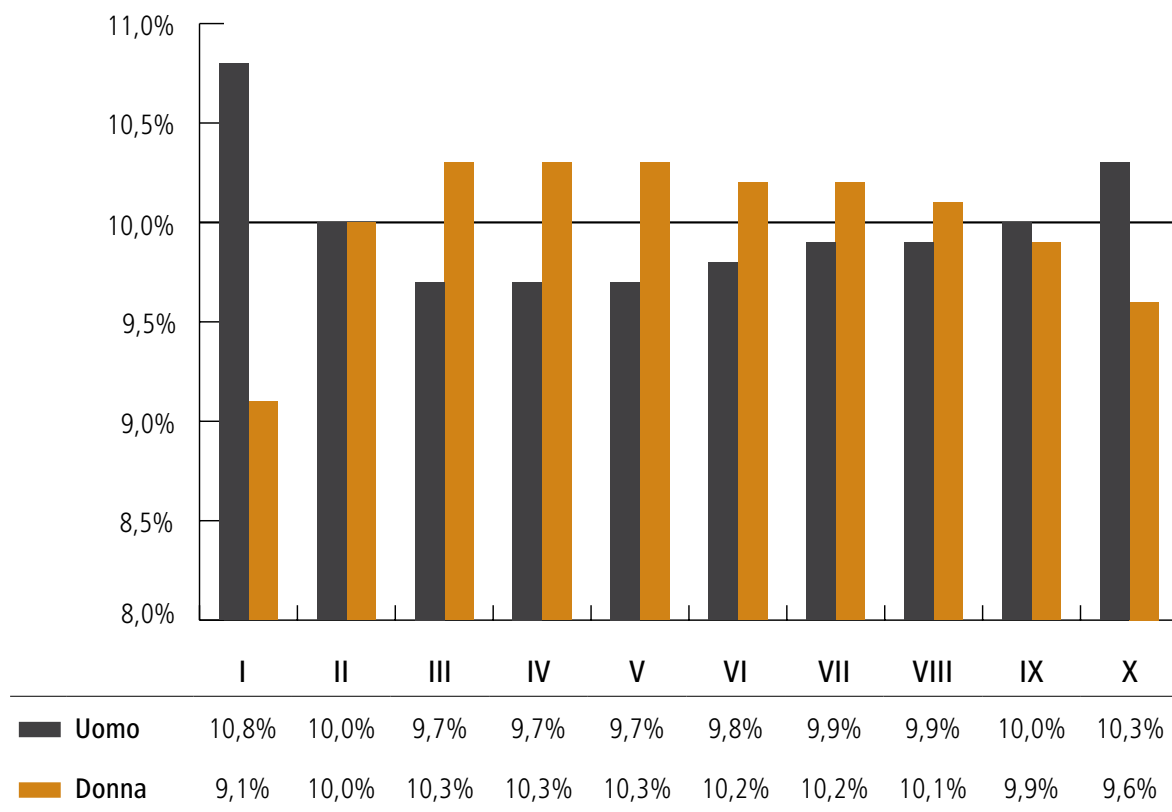
Prosegue il *trend* di riequilibrio tra i generi. Il *gap* tra il peso della ripartizione dei sottoscrittori uomini e donne si attesta al 9,6% a fine 2014 (dal 16,6% del 2002). Il tasso di partecipazione maschile risulta superiore a quello femminile.

— Uomo	58,3%	58,4%	58,2%	57,9%	57,5%	57,0%	56,6%	56,6%	56,3%	56,2%	55,8%	55,3%	54,8%
— Donna	41,7%	41,6%	41,8%	42,1%	42,5%	43,0%	43,4%	43,4%	43,7%	43,8%	44,2%	44,7%	45,2%
— Part. Maschile	20,2%	20,4%	19,7%	19,6%	18,3%	17,3%	14,0%	13,3%	12,6%	11,2%	10,4%	10,5%	11,2%
— Part. Femminile	13,6%	13,7%	13,3%	13,4%	12,7%	12,2%	10,1%	9,5%	9,1%	8,2%	7,7%	8,0%	8,7%

Quota percentuale del numero di sottoscrittori per sesso (a sx) e tasso di partecipazione maschile e femminile in percentuale (a dx).

Fonte: elaborazioni su dati BDS e ISTAT.

Sottoscrittori per sesso e decile

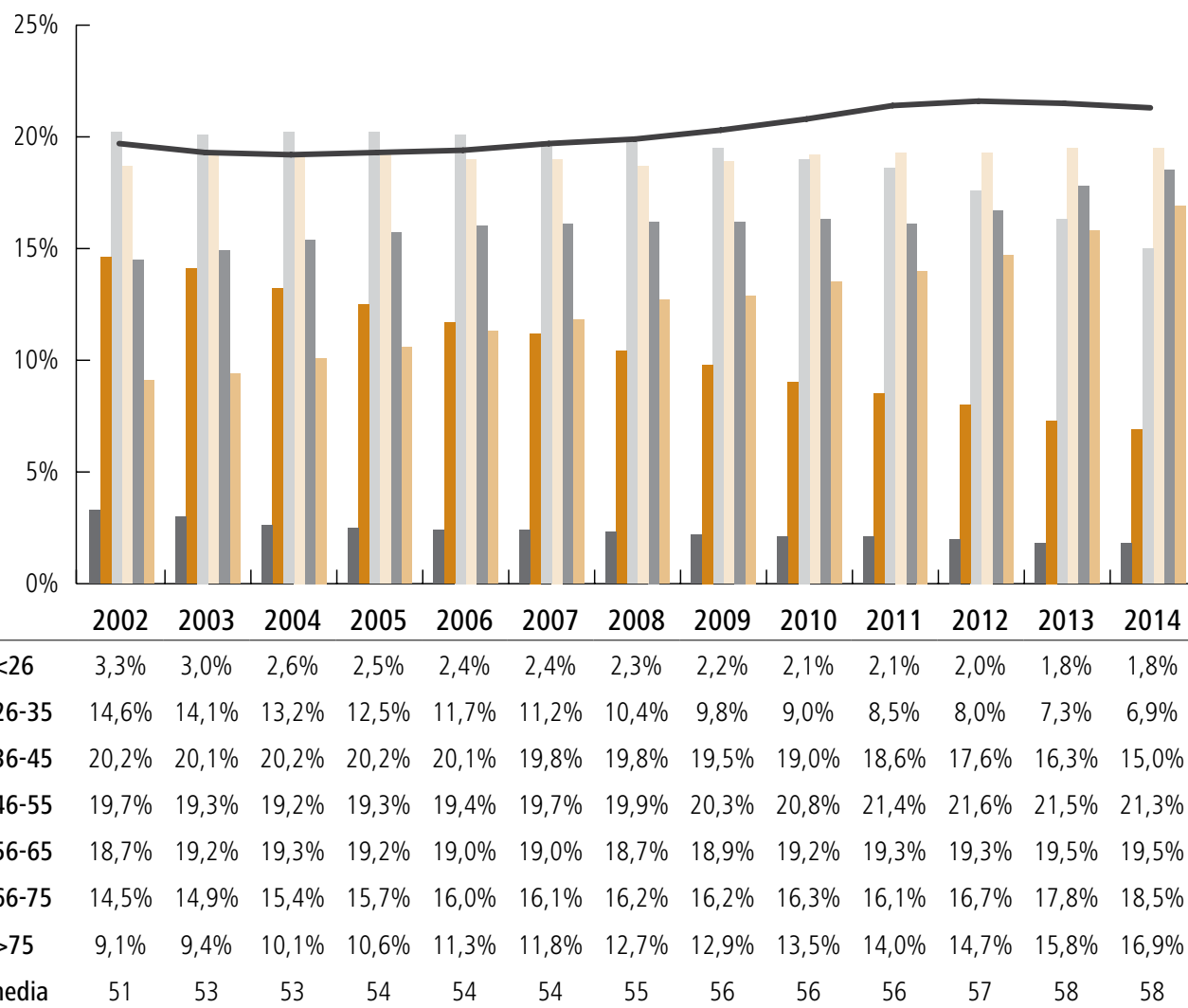


Anno 2014. Quota percentuale del numero di sottoscrittori per sesso e decile.

Fonte: elaborazioni su dati BDS.

La distribuzione per sesso attraverso i decili di investimento è molto simile per i due sessi. Nei due decili estremi si registra una lieve prevalenza maschile.

Sottoscrittori per classi di età



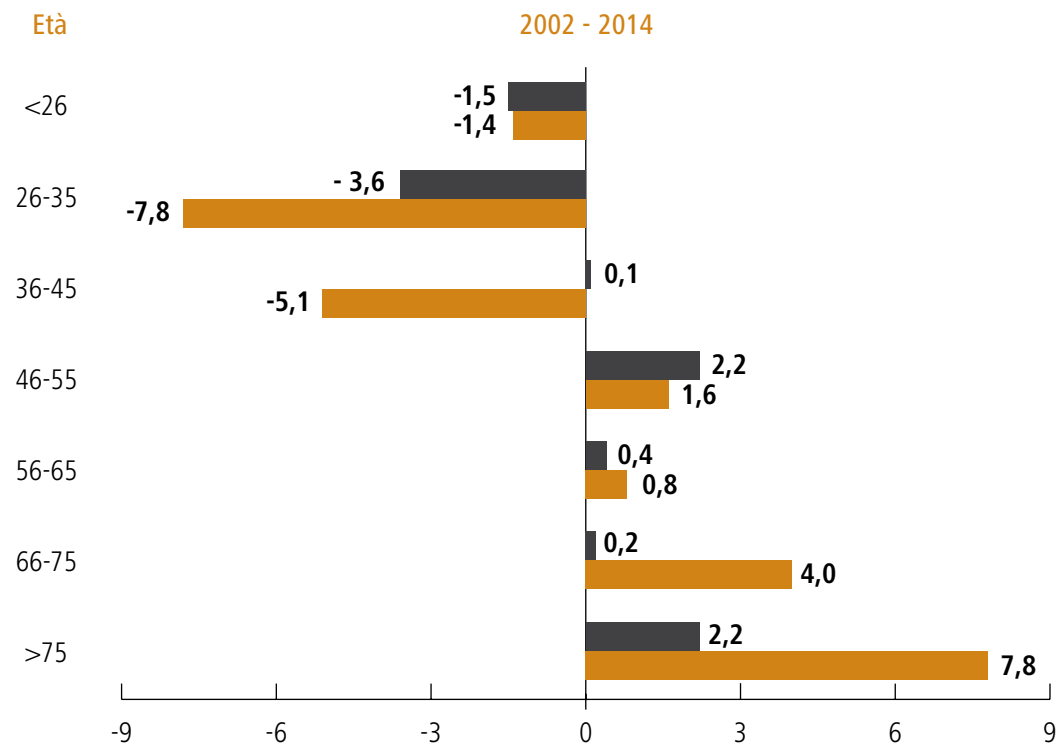
La dinamica della distribuzione degli investitori per classi di età ha visto il peso degli individui più giovani calare a favore di quelli più anziani.

La quota dei sottoscrittori di età compresa tra i 26 e i 35 anni è scesa dal 15% al 7%, quella degli investitori più anziani (oltre i 75 anni) è invece cresciuta passando dal 9% al 17%. Nel complesso, l'età media è salita all'incirca di 7 mesi ogni anno ed è passata dai 51 anni del 2002 ai 58 del 2014.

Quota percentuale del numero di sottoscrittori per classi di età.

Fonte: elaborazioni su dati BDS.

Variazione per classi di età (2002, 2014)



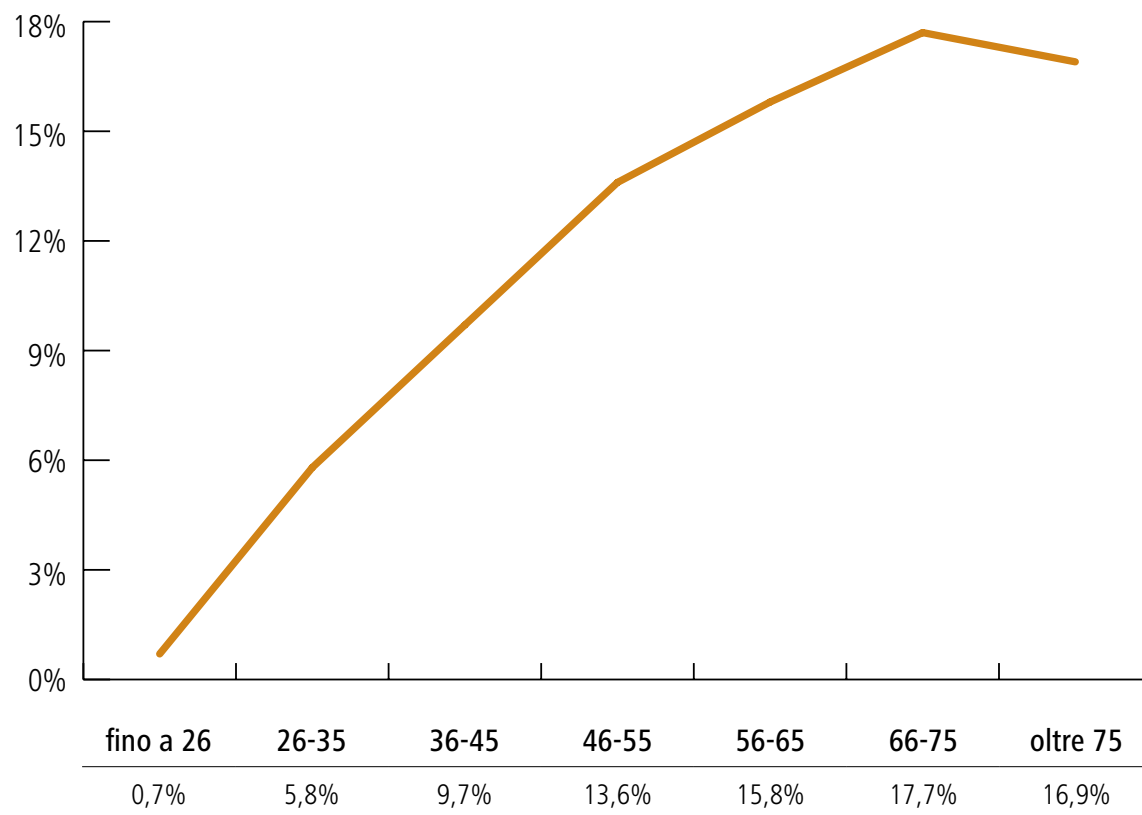
Confronto tra le variazioni percentuali nelle distribuzioni per classi di età intervenute tra il 2002 e il 2014 relative alla popolazione italiana (ISTAT) e a quella della BDS.

Fonte: elaborazioni su dati ISTAT e BDS.

I sottoscrittori dei fondi italiani invecchiano in misura più rapida e accentuata rispetto alla popolazione italiana nel suo complesso. Risultano significative le variazioni relative alla fascia d'età 26-35 e alle due fasce d'età più anziane.

■ ISTAT
■ BDS

Tasso di partecipazione per età (2014)



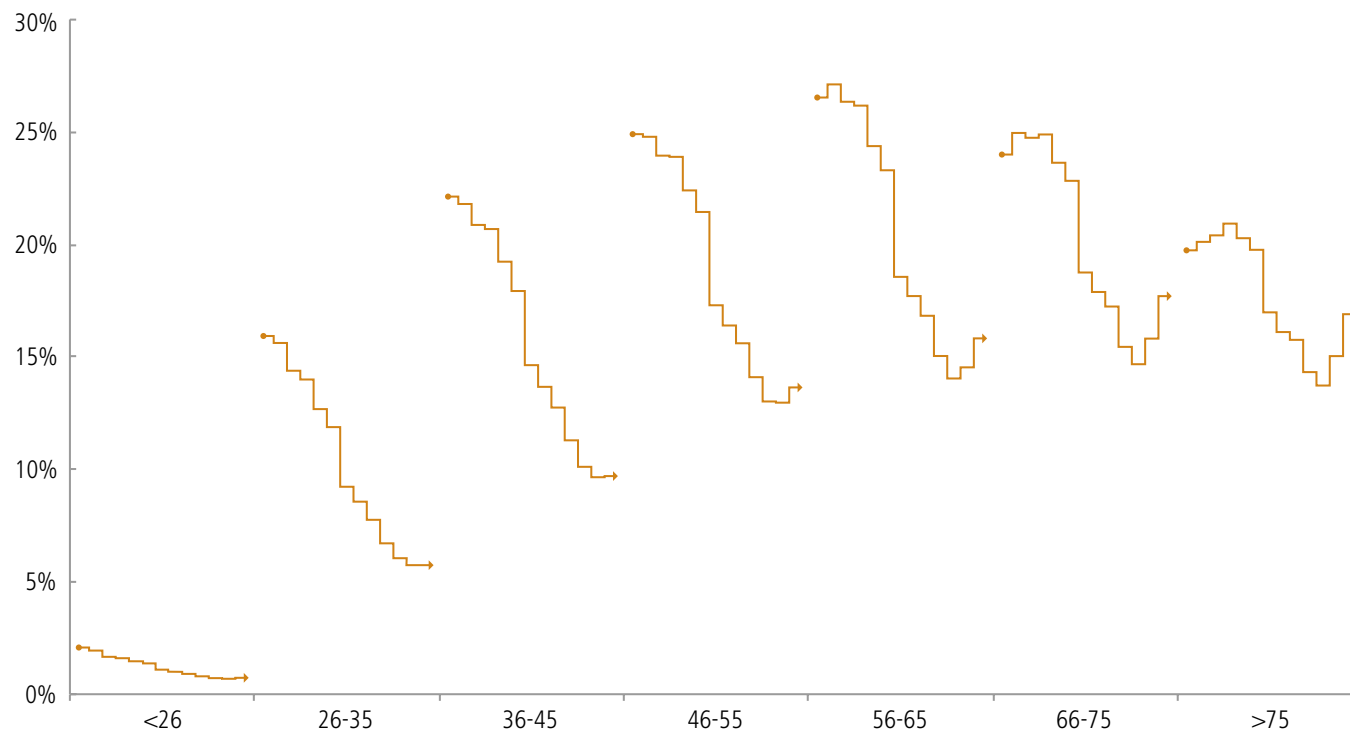
Partecipazione (in percentuale) per classi di età al 2014.

Fonte: elaborazioni su dati BDS e ISTAT.

La curva della partecipazione per classi di età presenta una caratteristica forma a parabola.

Il 6% degli individui di età compresa tra i 26 e i 35 anni investe in fondi, valore che sale sopra il 9% (36-45 anni) e poi al 14% (46-55 anni) per attestarsi al 18% fino ai 75 anni, età oltre la quale il valore tende a ridursi.

Tasso di partecipazione per età (2002-2014)



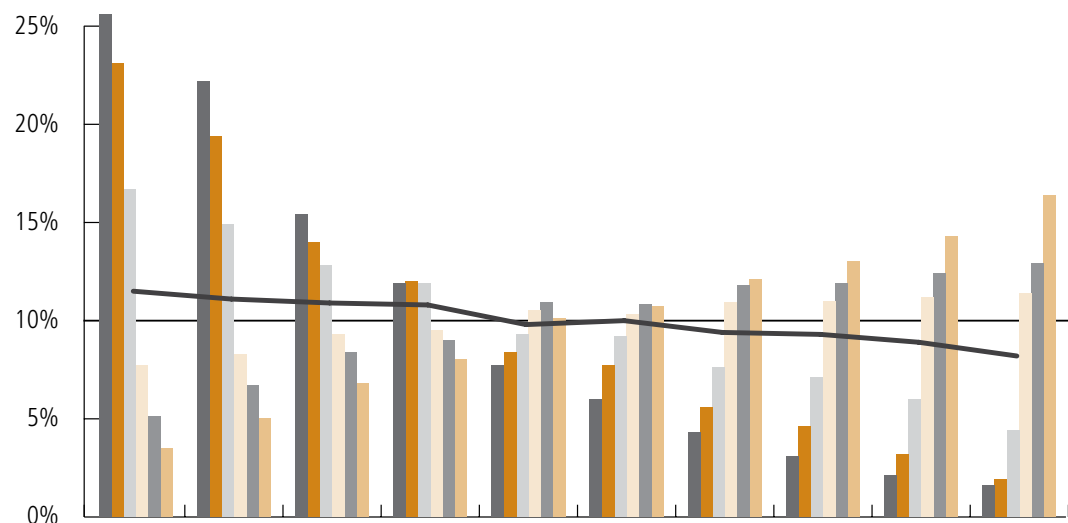
Andamento della partecipazione (in percentuale) per classi di età nel periodo 2002-2014.

Fonte: elaborazioni su dati BDS e ISTAT.

Le rilevazioni storiche dei tassi di partecipazione per classi di età evidenziano fino al 2012 un calo generalizzato.

Successivamente, il recupero della partecipazione si concentra tra le classi più anziane mentre si stabilizza ai valori minimi quella relativa alla fasce più giovani della popolazione.

Sottoscrittori per età e decile



	I	II	III	IV	V	VI	VII	VIII	IX	X
<26	25,6%	22,2%	15,4%	11,9%	7,7%	6,0%	4,3%	3,1%	2,1%	1,6%
26-35	23,1%	19,4%	14,0%	12,0%	8,4%	7,7%	5,6%	4,6%	3,2%	1,9%
36-45	16,7%	14,9%	12,8%	11,9%	9,3%	9,2%	7,6%	7,1%	6,0%	4,4%
46-55	11,5%	11,1%	10,9%	10,8%	9,8%	10,0%	9,4%	9,3%	8,9%	8,2%
56-65	7,7%	8,3%	9,3%	9,5%	10,5%	10,3%	10,9%	11,0%	11,2%	11,4%
66-75	5,1%	6,7%	8,4%	9,0%	10,9%	10,8%	11,8%	11,9%	12,4%	12,9%
>75	3,5%	5,0%	6,8%	8,0%	10,1%	10,7%	12,1%	13,0%	14,3%	16,4%

Anno 2014. Quota percentuale del numero di sottoscrittori per classe di età sul decile di riferimento.

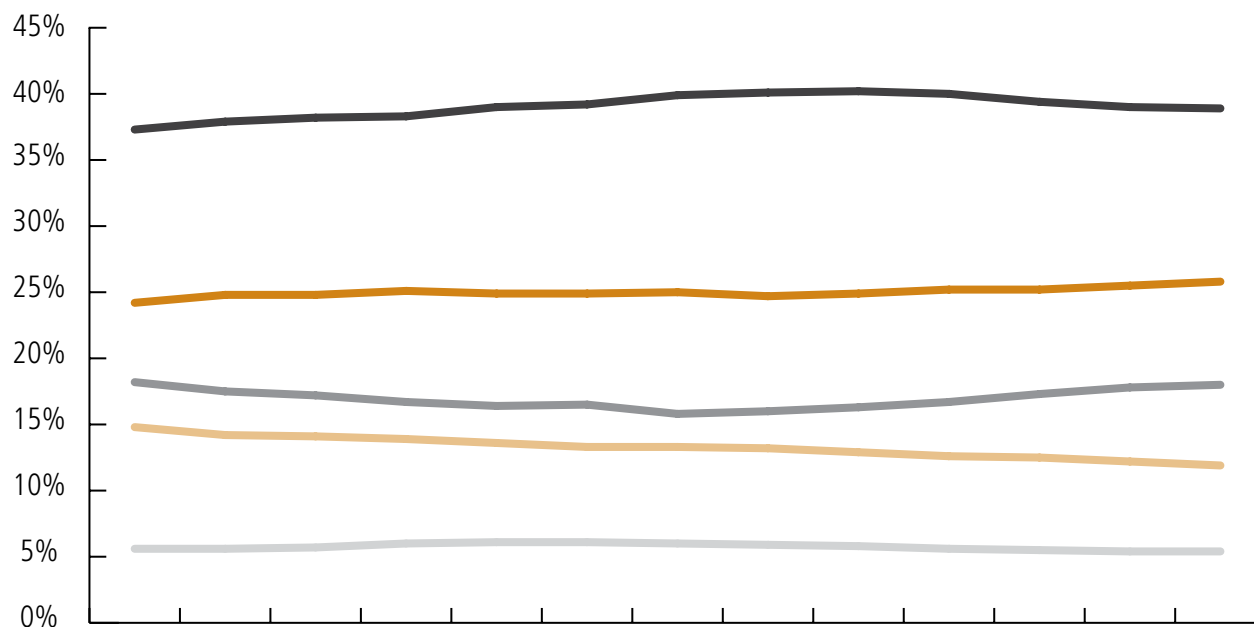
Fonte: elaborazioni su dati BDS.

All'aumentare dell'età, i sottoscrittori si concentrano nei decili di patrimonio più elevati. Fino ai 45 anni, più dei due terzi dei sottoscrittori investono importi inferiori al patrimonio mediano (13.150 euro). Due terzi circa degli ultra sessantacinquenni investono importi superiori al valore mediano.

4

Distribuzione
geografica

Sottoscrittori per area geografica



2002 2003 2004 2005 2006 2007 2008 2009 2010 2011 2012 2013 2014

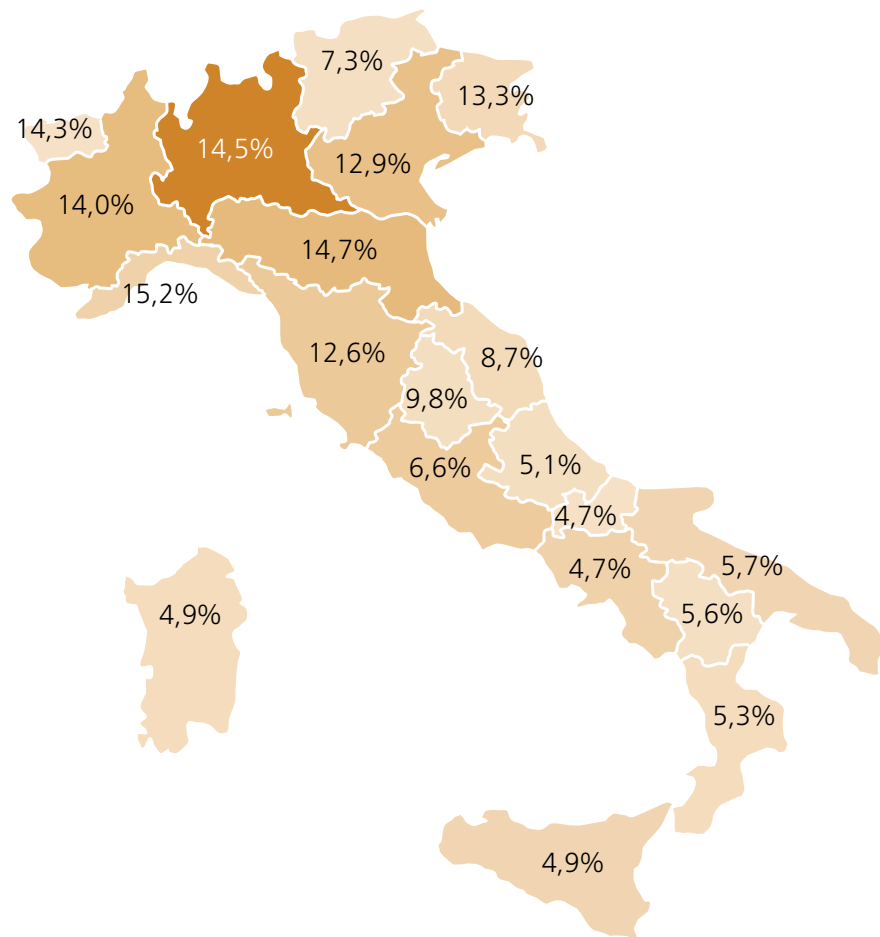
— Nord-Ovest	37,3%	37,9%	38,2%	38,3%	39,0%	39,2%	39,9%	40,1%	40,2%	40,0%	39,4%	39,0%	38,9%
— Nord-Est	24,2%	24,8%	24,8%	25,1%	24,9%	24,9%	25,0%	24,7%	24,9%	25,2%	25,2%	25,5%	25,8%
— Centro	18,2%	17,5%	17,2%	16,7%	16,4%	16,5%	15,8%	16,0%	16,3%	16,7%	17,3%	17,8%	18,0%
— Sud	14,8%	14,2%	14,1%	13,9%	13,6%	13,3%	13,3%	13,2%	12,9%	12,6%	12,5%	12,2%	11,9%
— Isole	5,6%	5,6%	5,7%	6,0%	6,1%	6,1%	6,0%	5,9%	5,8%	5,6%	5,5%	5,4%	5,4%

Quota percentuale del numero di sottoscrittori per area geografica.

Fonte: elaborazioni su dati BDS.

Su tutto il periodo di rilevazione, la distribuzione dei sottoscrittori nelle cinque macroaree del Paese è stabile. Due terzi degli investitori di fondi comuni italiani risiedono al Nord.

Tasso di partecipazione regionale (2014)

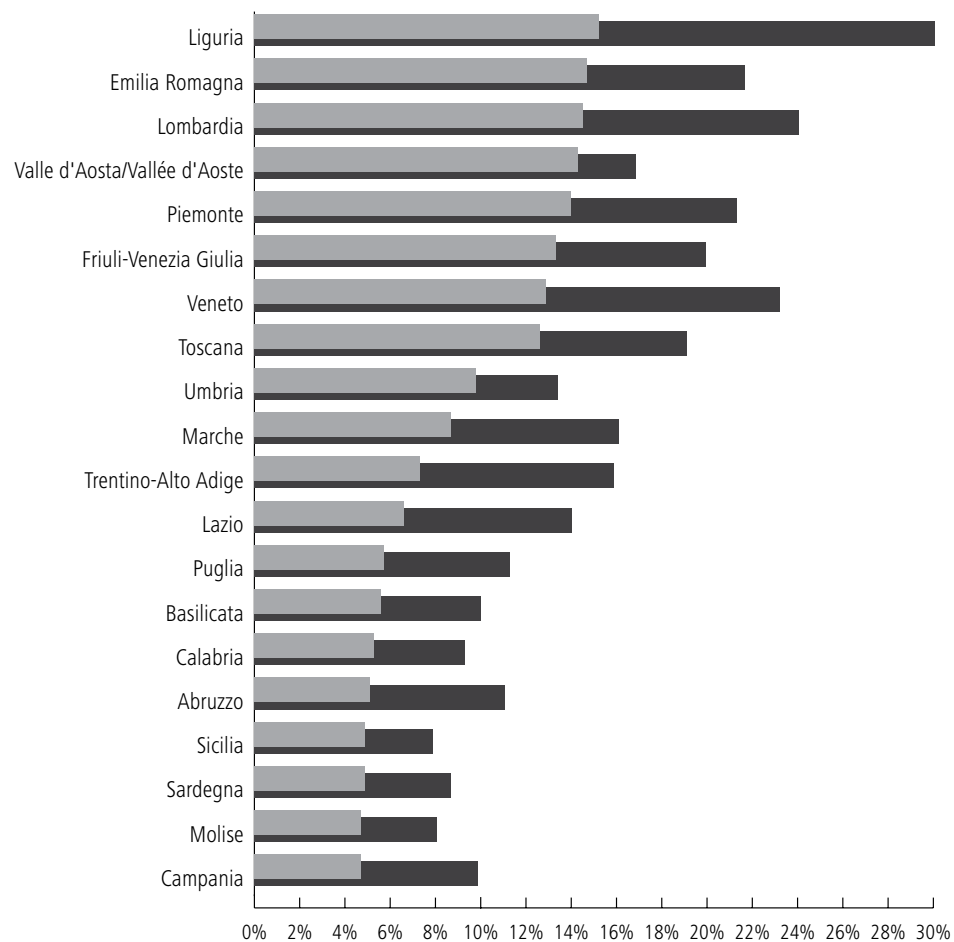


Nelle regioni settentrionali il livello di partecipazione è al di sopra della media del 10%.
I valori si riducono spostandosi al Sud.

Tassi di partecipazione per l'anno 2014. La scala cromatica rappresenta la distribuzione del patrimonio per regione.

Fonte: elaborazioni su dati BDS e ISTAT.

Tassi di partecipazione regionale (2002, 2014)



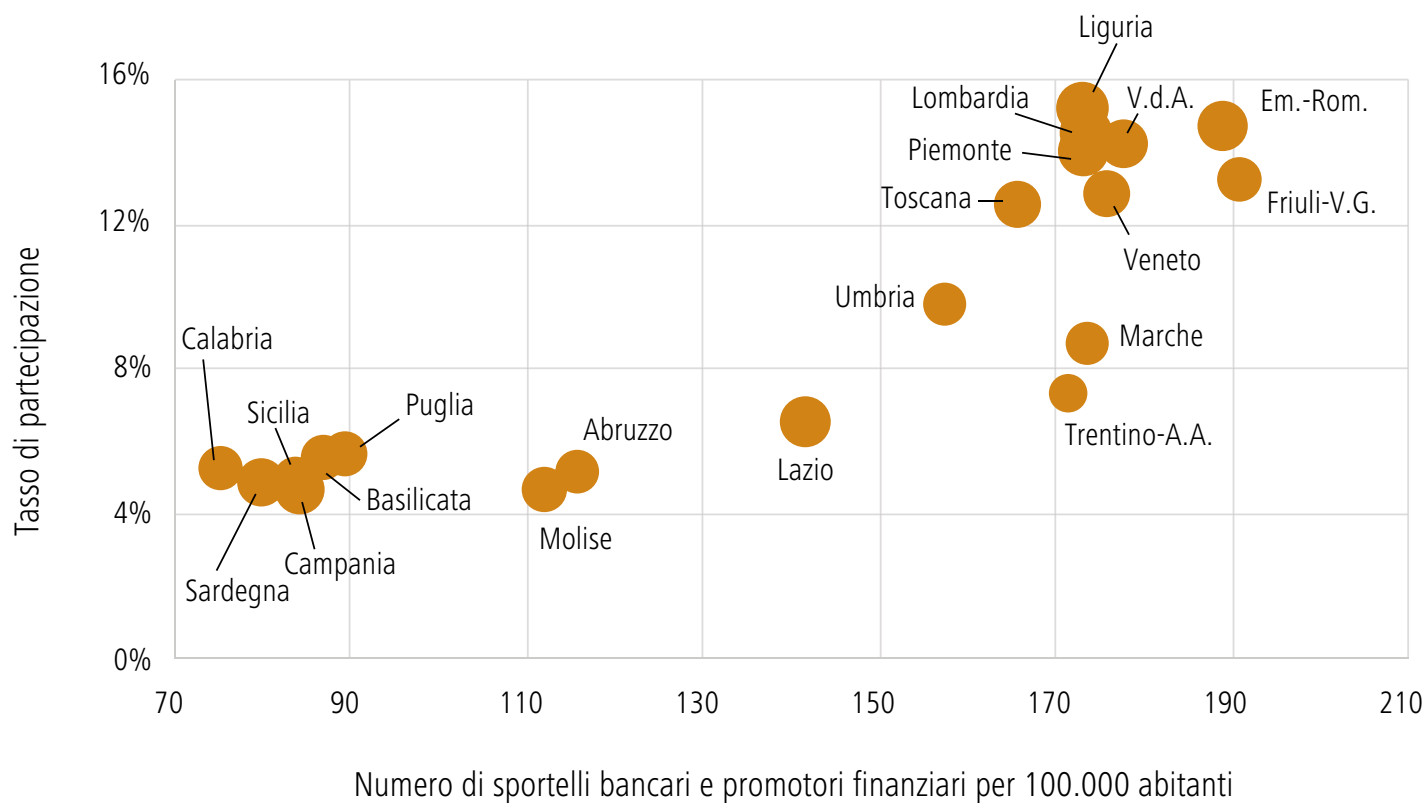
Tutte le regioni hanno evidenziato una diminuzione del proprio livello di partecipazione al mercato dei fondi italiani tra il primo e l'ultimo anno di rilevazione. Differenze sopra i 10 punti percentuali si registrano in Liguria e Veneto.

■ 2002
■ 2014

Tassi di partecipazione. Anni 2002 e 2014.

Fonte: elaborazioni su dati BDS e ISTAT.

Partecipazione e densità dei collocatori

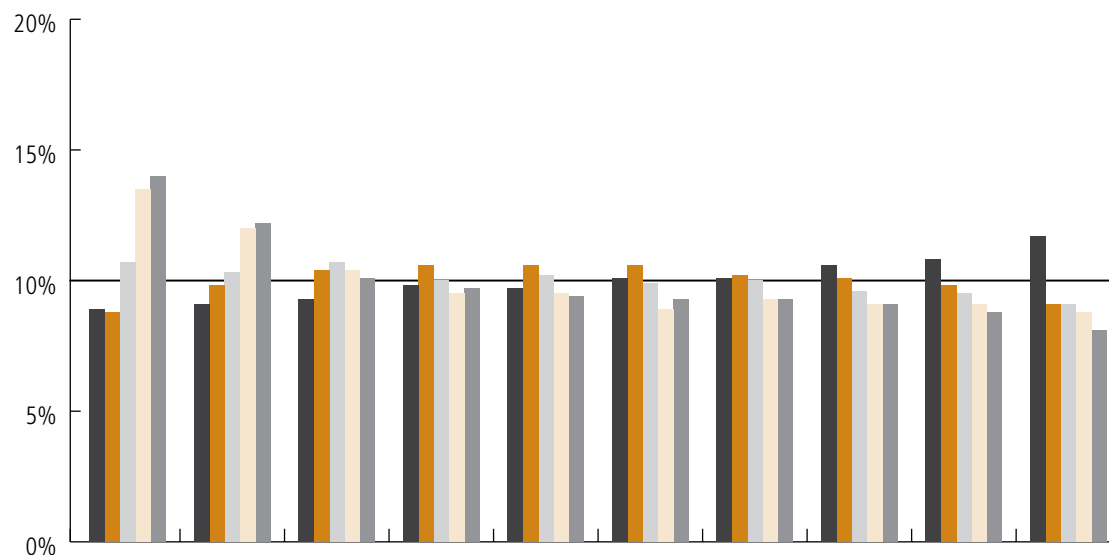


Si evidenzia che nelle regioni dove è elevata la presenza di sportelli bancari e promotori finanziari, maggiore sarà il tasso di partecipazione. Nelle regioni settentrionali la densità dei canali di collocamento è superiore (anche più del doppio) rispetto alle regioni centro-meridionali e insulari. L'investimento medio non presenta grandi differenze tra le regioni.

Tassi di partecipazione regionali (asse verticale) e numero di sportelli bancari e promotori finanziari ogni 100.000 abitanti (asse orizzontale).
Le dimensioni dei punti sono proporzionali all'investimento *pro capite*. Anno 2014.

Fonte: elaborazioni su dati BDS, ISTAT, Banca d'Italia e APF.

Sottoscrittori per area geografica e decile



	I	II	III	IV	V	VI	VII	VIII	IX	X
Nord-Ovest	8,9%	9,1%	9,3%	9,8%	9,7%	10,1%	10,1%	10,6%	10,8%	11,7%
Nord-Est	8,8%	9,8%	10,4%	10,6%	10,6%	10,6%	10,2%	10,1%	9,8%	9,1%
Centro	10,7%	10,3%	10,7%	10,0%	10,2%	9,9%	10,0%	9,6%	9,5%	9,1%
Sud	13,5%	12,0%	10,4%	9,5%	9,5%	8,9%	9,3%	9,1%	9,1%	8,8%
Isole	14,0%	12,2%	10,1%	9,7%	9,4%	9,3%	9,3%	9,1%	8,8%	8,1%

Anno 2014. Quota percentuale del numero di sottoscrittori per area geografica e decile.

Fonte: elaborazioni su dati BDS.

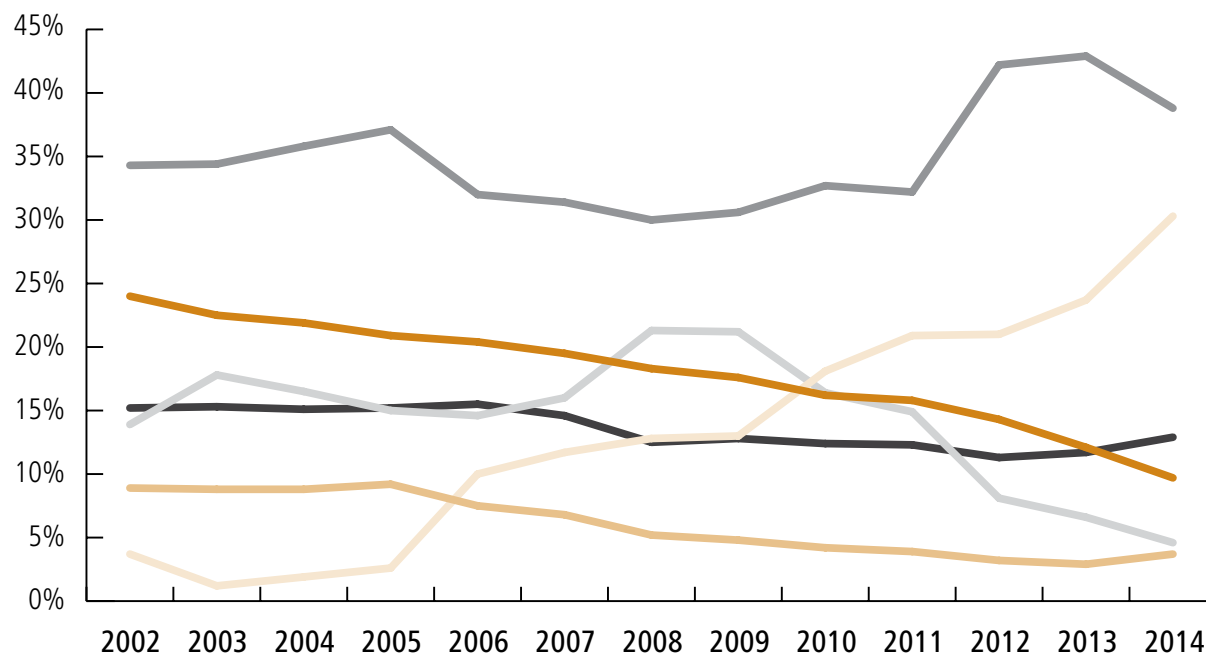
La distribuzione territoriale per decili evidenzia come i sottoscrittori residenti al Sud e nelle Isole si concentrano nei decili più bassi.

Oltre il 50% dei sottoscrittori residenti al Nord investe importi superiori all'investimento mediano.

5

Scelte allocative
e modalità
d'investimento

Sottoscrittori per macrocategoria prevalente



	2002	2003	2004	2005	2006	2007	2008	2009	2010	2011	2012	2013	2014
Flessibili	3,7%	1,2%	1,9%	2,6%	10,0%	11,7%	12,8%	13,0%	18,1%	20,9%	21,0%	23,7%	30,3%
Obbligazionari	34,3%	34,4%	35,8%	37,1%	32,0%	31,4%	30,0%	30,6%	32,7%	32,2%	42,2%	42,9%	38,8%
Liquidità	13,9%	17,8%	16,5%	15,0%	14,6%	16,0%	21,3%	21,2%	16,4%	14,9%	8,1%	6,6%	4,6%
Azionari	24,0%	22,5%	21,9%	20,9%	20,4%	19,5%	18,3%	17,6%	16,2%	15,8%	14,3%	12,1%	9,7%
Bilanciati	8,9%	8,8%	8,8%	9,2%	7,5%	6,8%	5,2%	4,8%	4,2%	3,9%	3,2%	2,9%	3,7%
Nessuna	15,2%	15,3%	15,1%	15,2%	15,5%	14,6%	12,5%	12,8%	12,4%	12,3%	11,3%	11,7%	12,9%

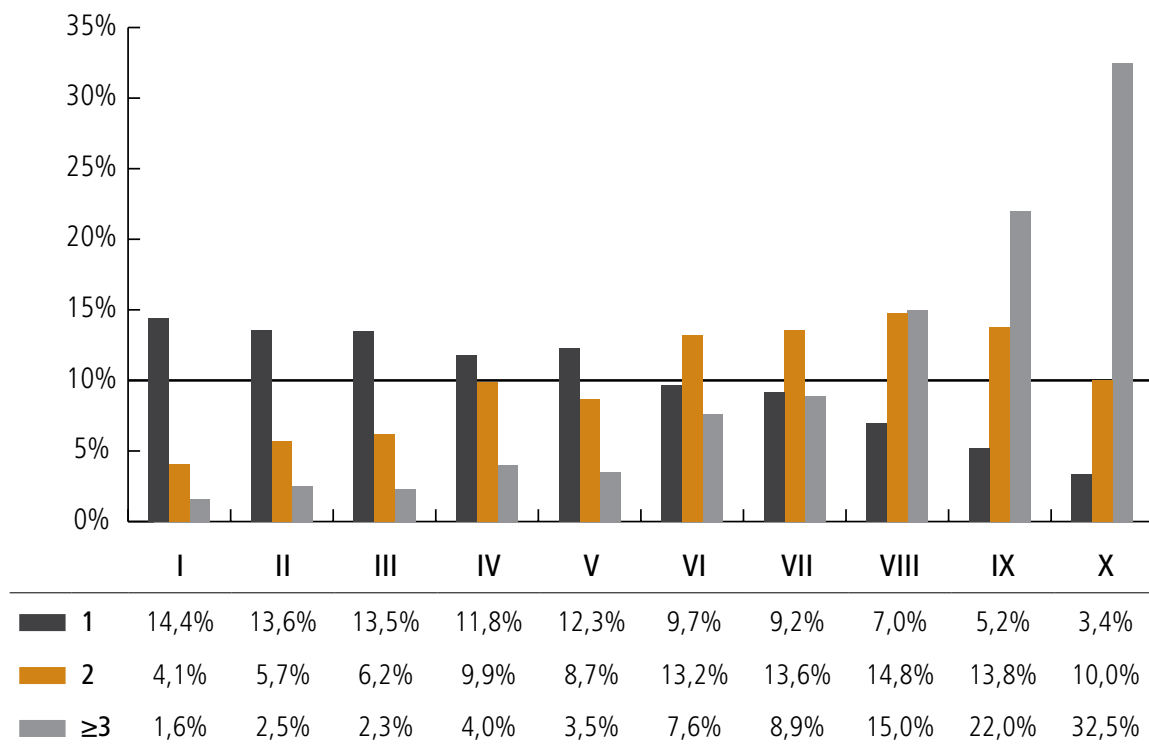
Quota percentuale del numero di sottoscrittori per macrocategoria prevalente.

Fonte: elaborazioni su dati BDS.

Per ciascun sottoscrittore di fondi italiani, la macrocategoria prevalente è quella in cui investe almeno il 70% del proprio portafoglio. Gli investimenti nelle diverse *asset class* risentono delle dinamiche dell'offerta. Si assiste a una progressiva erosione degli investimenti nei comparti azionario e bilanciato: a fine 2014, meno del 10% e del 4% dei sottoscrittori concentrava i propri investimenti su questi due segmenti.

I fondi flessibili e obbligazionari hanno una dinamica più pronunciata: i primi, dal 2006, si sono rapidamente diffusi come prodotti di *asset allocation* "completi" e oggi rappresentano la scelta principale del 30% dei sottoscrittori. I secondi, da sempre molto presenti nelle scelte degli investitori italiani, hanno subito un'ulteriore impennata nell'ultimo triennio, grazie al crescente successo riscosso dai fondi a cedola *target date*.

Sottoscrittori per numero di fondi e decile



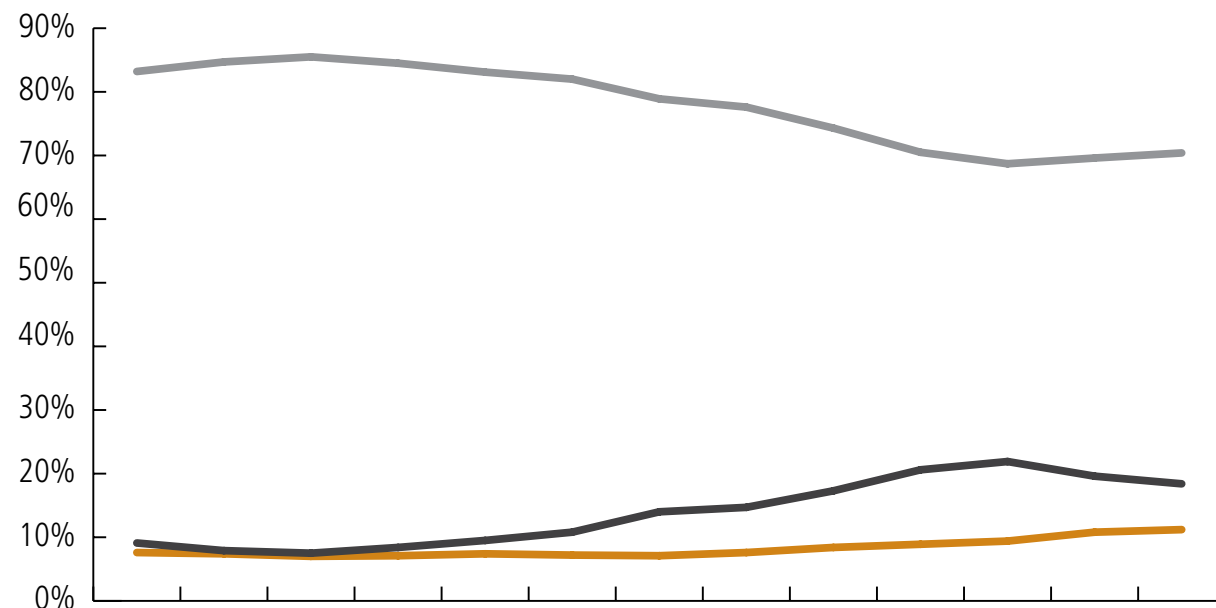
Anno 2014. Quota percentuale dei sottoscrittori per numero di fondi detenuti sul decile di riferimento.

Fonte: elaborazioni su dati BDS.

La dinamica della distribuzione del patrimonio sui decili di investimento è direttamente legata al numero di fondi detenuti. Circa due terzi dei sottoscrittori che detengono un solo fondo investono importi inferiori al valore mediano. Investono importi superiori all'investimento mediano due terzi dei sottoscrittori che detengono due fondi.

Per i soggetti che detengono tre o più fondi la distribuzione è concentrata nei decili più alti: il 70% di questi investitori si trovano dall'8° al 10° decile.

Sottoscrittori per modalità di sottoscrizione



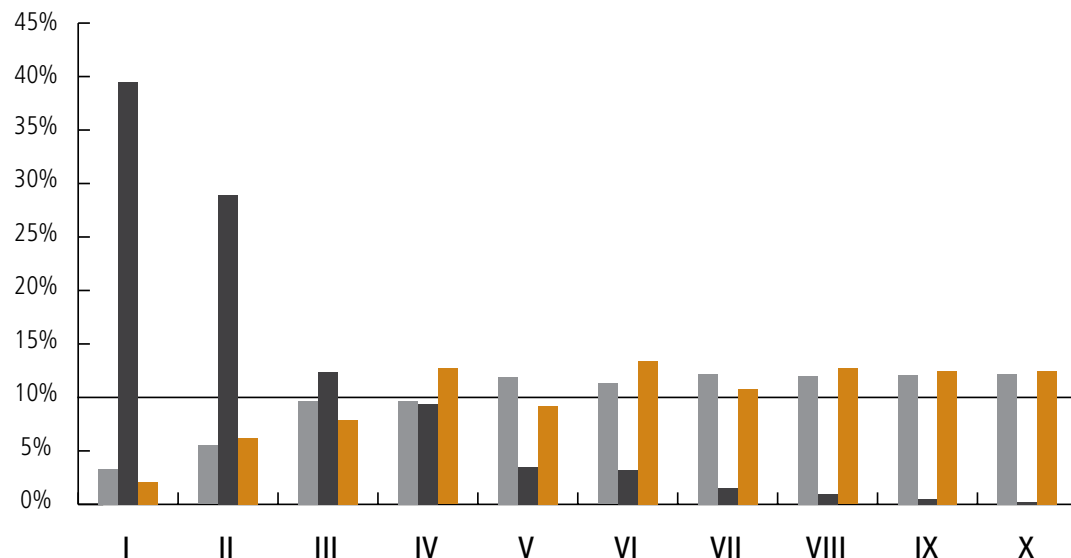
	2002	2003	2004	2005	2006	2007	2008	2009	2010	2011	2012	2013	2014
Pic	83,2%	84,7%	85,5%	84,5%	83,1%	82,0%	78,9%	77,6%	74,3%	70,5%	68,7%	69,6%	70,4%
Pac	9,1%	7,9%	7,5%	8,4%	9,5%	10,8%	14,0%	14,7%	17,3%	20,6%	21,9%	19,6%	18,4%
Pic/Pac	7,6%	7,4%	7,0%	7,1%	7,4%	7,2%	7,1%	7,6%	8,4%	8,9%	9,4%	10,8%	11,2%

Quota percentuale del numero di sottoscrittori per modalità di sottoscrizione.

Fonte: elaborazioni su dati BDS.

Nel corso degli ultimi anni, la quota dei sottoscrittori che investe tramite Piani di accumulo (Pac) è cresciuta fino al 18% circa.

Sottoscrittori per modalità di sottoscrizione e decile

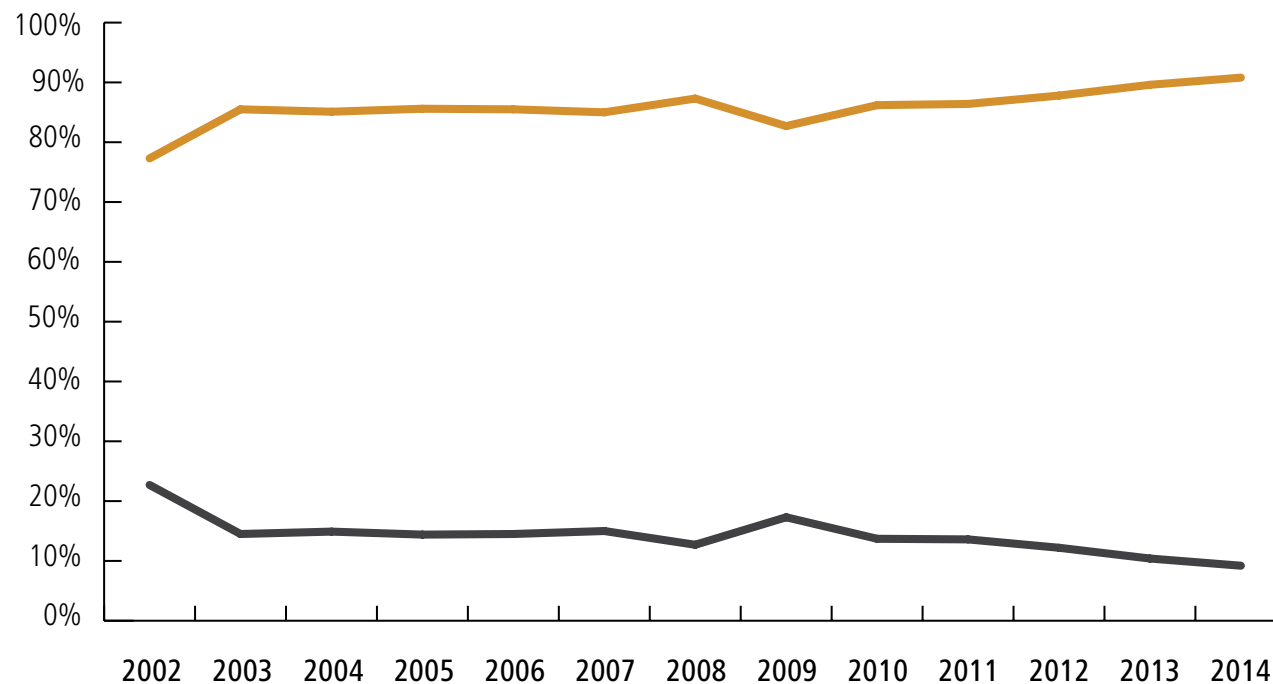


I sottoscrittori che hanno investito attraverso un Pac si trovano prevalentemente nei decili più bassi.

Anno 2014. Quota percentuale del numero di sottoscrittori per modalità di sottoscrizione sul decile di riferimento.

Fonte: elaborazioni su dati BDS.

Sottoscrittori per canale di vendita



Su tutto il periodo di rilevazione, la maggior parte dei sottoscrittori di fondi italiani ha acquistato le quote attraverso il canale bancario (85-90%). Il dato riflette le caratteristiche tipiche del mercato italiano in termini di integrazione verticale banca-SGR.

Quota percentuale del numero di sottoscrittori per canale di vendita.

Fonte: elaborazioni su dati BDS.

Appendici

Nelle Appendici A e B sono riportate, per l'anno 2014, ulteriori statistiche bivariate riguardanti la distribuzione del patrimonio detenuto (Appendice A) e del numero di sottoscrittori (Appendice B) per sesso, fasce d'età, macrocategoria, area geografica di residenza, numero di fondi detenuti, modalità di sottoscrizione e canale di vendita.

In ogni tavola una data caratteristica anagrafica (intestazione di colonna) viene incrociata con tutte le altre a formare dei raggruppamenti (intestazioni di riga). In particolare, le tavole con la distribuzione del patrimonio riportano gli importi in milioni di € (colonna "Pat"), la quota del raggruppamento sul totale (colonna "%") e la quota percentuale della caratteristica sul totale per raggruppamento (le altre colonne).

Nelle tavole con la distribuzione per numero di sottoscrittori, invece, sono riportati il numero di sottoscrittori in migliaia (colonna "# Sott"), la quota del raggruppamento sul totale (colonna "%") e la quota percentuale della caratteristica sul totale per raggruppamento (le altre colonne).

Nelle tavole riportanti le distribuzioni per numero di sottoscrittori l'appartenenza a una determinata macrocategoria è definita in base a una soglia di prevalenza. Una macrocategoria è definita prevalente se vi è investito almeno il 70% del portafoglio. Qualora tale soglia non venga raggiunta, il sottoscrittore viene assegnato al raggruppamento "Nessuna".

Tutte le statistiche sono estratte dalla Banca Dati dei Sottoscrittori (BDS), si riferiscono alla situazione a fine 2014 e non includono dati stimati.

Appendice A

Sesso

A1

	Pat.	%	Sesso	
			Uomo	Donna
TOTALE PAT	170.803	100	55,9	44,1
Età				
< 26	959	0,6	55,7	44,3
26 - 35	4.258	2,5	56,4	43,6
36 - 45	14.841	8,7	55,5	44,5
46 - 55	31.730	18,6	57,8	42,2
56 - 65	36.788	21,5	59,1	40,9
66 - 75	39.067	22,9	58,2	41,8
> 75	43.160	25,3	49,9	50,1
Macrocategoria				
Azionari	15.354	9,0	66,6	33,4
Bilanciati	10.534	6,2	57,1	42,9
Flessibili	62.458	36,6	55,5	44,5
Obbligaz.	76.320	44,7	53,9	46,1
Liquidità	6.138	3,6	55,5	44,5
Area geografica				
Nord-Ovest	74.612	43,7	54,4	45,6
Nord-Est	41.219	24,1	56,4	43,6
Centro	28.797	16,9	56,6	43,4
Sud	18.346	10,7	59,5	40,5
Isole	7.829	4,6	56,7	43,3
Numero fondi				
1	57.913	33,9	54,7	45,3
2	37.421	21,9	55,4	44,6
3	25.209	14,8	56,0	44,0
4 - 6	35.403	20,7	57,2	42,8
7 - 10	11.950	7,0	58,8	41,2
Oltre 10	2.906	1,7	60,1	39,9
Modalità di sottoscrizione				
Pic	143.195	83,8	55,4	44,6
Pac	4.243	2,5	61,2	38,8
Pic/Pac	23.365	13,7	58,3	41,7
Canale di vendita				
Rete promotori	11.983	7,0	62,5	37,5
Banca	158.821	93,0	55,4	44,6

Età

A2

	Pat.	%	Età							
			< 26	26 - 35	36 - 45	46 - 55	56 - 65	66 - 75	> 75	
TOTALE PAT	170.803	100	0,6	2,5	8,7	18,6	21,5	22,9	25,3	
Sesso										
Uomo	95.513	55,9	0,6	2,5	8,6	19,2	22,8	23,8	22,6	
Donna	75.290	44,1	0,6	2,5	8,8	17,8	20,0	21,7	28,7	
Macrocategoria										
Azionari	15.354	9,0	0,4	2,3	9,9	22,7	23,8	22,8	18,2	
Bilanciati	10.534	6,2	0,5	2,2	8,0	18,5	21,8	24,0	24,8	
Flessibili	62.458	36,6	0,6	2,4	8,1	17,5	21,2	23,3	27,0	
Obbligaz.	76.320	44,7	0,6	2,6	8,7	18,4	21,4	22,6	25,7	
Liquidità	6.138	3,6	0,7	3,7	11,8	21,1	21,3	20,0	21,3	
Area geografica										
Nord-Ovest	74.612	43,7	0,5	2,1	7,8	17,4	20,6	23,3	28,3	
Nord-Est	41.219	24,1	0,6	2,5	8,8	18,4	21,4	23,1	25,1	
Centro	28.797	16,9	0,6	2,5	8,5	18,4	21,7	23,5	24,8	
Sud	18.346	10,7	0,8	3,6	11,8	23,4	24,6	19,8	16,0	
Isole	7.829	4,6	0,7	3,1	10,0	20,3	23,6	22,1	20,1	
Numero fondi										
1	57.913	33,9	0,9	3,4	10,2	19,1	21,2	21,7	23,5	
2	37.421	21,9	0,6	2,7	9,0	18,4	21,5	22,8	25,1	
3	25.209	14,8	0,4	2,1	8,2	18,2	21,7	23,3	26,1	
4 - 6	35.403	20,7	0,3	1,6	7,3	18,1	21,8	24,0	27,0	
7 - 10	11.950	7,0	0,2	1,1	6,5	18,7	22,2	24,3	27,1	
Oltre 10	2.906	1,7	0,2	0,7	5,9	18,6	23,8	24,4	26,3	
Modalità di sottoscrizione										
Pic	143.195	83,8	0,5	1,9	7,7	17,8	21,6	23,5	27,0	
Pac	4.243	2,5	2,8	12,4	22,3	25,8	17,6	12,1	7,0	
Pic/Pac	23.365	13,7	0,6	4,1	12,4	22,3	21,9	20,8	17,9	
Canale di vendita										
Rete promotori	11.983	7,0	0,6	3,2	11,3	21,9	22,6	21,9	18,5	
Banca	158.821	93,0	0,6	2,4	8,5	18,3	21,5	22,9	25,8	

Macrocategoria

A3

	Pat.	%	Macrocategoria					Liquidità
			Azionari	Bilanciati	Flessibili	Obbligaz.		
TOTALE PAT	170.803	100	9,0	6,2	36,6	44,7	3,6	
Sesso								
Uomo	95.513	55,9	10,7	6,3	36,3	43,1	3,6	
Donna	75.290	44,1	6,8	6,0	36,9	46,7	3,6	
Età								
< 26	959	0,6	6,3	6,0	35,9	47,2	4,5	
26 - 35	4.258	2,5	8,3	5,5	34,9	45,9	5,4	
36 - 45	14.841	8,7	10,2	5,7	34,2	45,0	4,9	
46 - 55	31.730	18,6	11,0	6,1	34,4	44,4	4,1	
56 - 65	36.788	21,5	9,9	6,3	35,9	44,4	3,5	
66 - 75	39.067	22,9	9,0	6,5	37,3	44,2	3,1	
> 75	43.160	25,3	6,5	6,1	39,0	45,4	3,0	
Area geografica								
Nord-Ovest	74.612	43,7	10,2	8,3	36,1	41,4	4,0	
Nord-Est	41.219	24,1	7,9	4,3	38,2	47,7	1,9	
Centro	28.797	16,9	9,1	4,9	37,5	44,7	3,8	
Sud	18.346	10,7	7,2	5,2	33,5	48,7	5,4	
Isole	7.829	4,6	6,7	2,9	36,5	50,7	3,2	
Numero fondi								
1	57.913	33,9	5,4	4,0	31,3	52,2	7,1	
2	37.421	21,9	7,7	5,7	38,3	45,7	2,6	
3	25.209	14,8	9,6	6,5	41,4	40,8	1,7	
4 - 6	35.403	20,7	12,5	8,0	40,8	37,3	1,3	
7 - 10	11.950	7,0	16,5	10,4	35,3	36,6	1,1	
Oltre 10	2.906	1,7	17,2	12,0	31,7	38,1	1,0	
Modalità di sottoscrizione								
Pic	143.195	83,8	7,5	5,7	37,0	46,0	3,8	
Pac	4.243	2,5	25,5	6,3	32,4	32,1	3,7	
Pic/Pac	23.365	13,7	15,1	8,7	35,0	38,8	2,4	
Canale di vendita								
Rete promotori	11.983	7,0	8,4	2,2	31,1	47,6	10,6	
Banca	158.821	93,0	9,0	6,5	37,0	44,5	3,1	

Area geografica

A4

	Pat.	%	Area geografica				
			Nord-Ovest	Nord-Est	Centro	Sud	Isole
TOTALE PAT	170.803	100	43,7	24,1	16,9	10,7	4,6
Sesso							
Uomo	95.513	55,9	42,5	24,3	17,1	11,4	4,6
Donna	75.290	44,1	45,2	23,9	16,6	9,9	4,5
Età							
< 26	959	0,6	38,2	24,1	17,1	14,5	6,1
26 - 35	4.258	2,5	37,4	24,6	16,7	15,6	5,7
36 - 45	14.841	8,7	39,1	24,5	16,6	14,5	5,3
46 - 55	31.730	18,6	40,8	23,9	16,7	13,5	5,0
56 - 65	36.788	21,5	41,8	24,0	17,0	12,3	5,0
66 - 75	39.067	22,9	44,5	24,4	17,3	9,3	4,4
> 75	43.160	25,3	49,0	24,0	16,6	6,8	3,6
Macrocategoria							
Azionari	15.354	9,0	49,7	21,2	17,0	8,6	3,4
Bilanciati	10.534	6,2	58,7	16,7	13,5	9,0	2,2
Flessibili	62.458	36,6	43,1	25,2	17,3	9,8	4,6
Obbligaz.	76.320	44,7	40,4	25,8	16,9	11,7	5,2
Liquidità	6.138	3,6	49,1	12,8	17,9	16,2	4,1
Numero fondi							
1	57.913	33,9	37,5	23,5	17,9	14,5	6,5
2	37.421	21,9	42,6	25,1	17,1	10,6	4,6
3	25.209	14,8	45,6	24,9	16,9	8,9	3,7
4 - 6	35.403	20,7	49,6	23,8	16,2	7,4	2,9
7 - 10	11.950	7,0	52,9	23,4	14,1	7,1	2,5
Oltre 10	2.906	1,7	53,5	24,1	11,7	8,7	2,0
Modalità di sottoscrizione							
Pic	143.195	83,8	43,1	24,0	17,2	11,0	4,7
Pac	4.243	2,5	38,5	25,8	18,4	12,1	5,2
Pic/Pac	23.365	13,7	48,0	24,8	14,5	9,2	3,6
Canale di vendita							
Rete promotori	11.983	7,0	35,1	23,3	23,2	11,6	6,7
Banca	158.821	93,0	44,3	24,2	16,4	10,7	4,4

Numero fondi

A5

	Pat.	%	Numero fondi					
			1	2	3	4-6	7-10	Oltre 10
TOTALE PAT	170.803	100	33,9	21,9	14,8	20,7	7,0	1,7
Sesso								
Uomo	95.513	55,9	33,2	21,7	14,8	21,2	7,4	1,8
Donna	75.290	44,1	34,8	22,2	14,7	20,1	6,5	1,5
Età								
< 26	959	0,6	53,8	22,5	10,8	10,1	2,2	0,6
26 - 35	4.258	2,5	46,7	23,7	12,4	13,5	3,1	0,5
36 - 45	14.841	8,7	39,7	22,7	13,9	17,4	5,2	1,2
46 - 55	31.730	18,6	34,9	21,7	14,4	20,2	7,1	1,7
56 - 65	36.788	21,5	33,3	21,8	14,8	20,9	7,2	1,9
66 - 75	39.067	22,9	32,2	21,8	15,1	21,7	7,4	1,8
> 75	43.160	25,3	31,6	21,7	15,3	22,2	7,5	1,8
Area geografica								
Nord-Ovest	74.612	43,7	29,1	21,4	15,4	23,5	8,5	2,1
Nord-Est	41.219	24,1	33,0	22,8	15,2	20,5	6,8	1,7
Centro	28.797	16,9	36,0	22,3	14,8	19,9	5,8	1,2
Sud	18.346	10,7	45,9	21,5	12,2	14,3	4,7	1,4
Isole	7.829	4,6	48,2	22,1	12,0	13,2	3,8	0,8
Macrocategoria								
Azionari	15.354	9,0	20,5	18,7	15,8	28,9	12,9	3,2
Bilanciati	10.534	6,2	21,9	20,3	15,6	27,0	11,8	3,3
Flessibili	62.458	36,6	29,0	23,0	16,7	23,1	6,7	1,5
Obbligaz.	76.320	44,7	39,6	22,4	13,5	17,3	5,7	1,5
Liquidità	6.138	3,6	67,3	15,6	7,0	7,4	2,2	0,5
Modalità di sottoscrizione								
Pic	143.195	83,8	37,2	22,7	14,6	18,9	5,5	1,1
Pac	4.243	2,5	71,0	17,8	5,7	4,7	0,7	0,1
Pic/Pac	23.365	13,7	7,0	18,0	17,4	34,6	17,1	5,9
Canale di vendita								
Rete promotori	11.983	7,0	54,6	22,3	11,8	10,1	1,2	0,0
Banca	158.821	93,0	32,3	21,9	15,0	21,5	7,4	1,8

Modalità di sottoscrizione

A6

	Pat.	%	Modalità di sottoscrizione		
			Pic	Pac	Pic/Pac
TOTALE PAT	170.803	100	83,8	2,5	13,7
Sesso					
Uomo	95.513	55,9	83,0	2,7	14,3
Donna	75.290	44,1	84,9	2,2	12,9
Età					
< 26	959	0,6	72,6	12,3	15,1
26 - 35	4.258	2,5	65,0	12,3	22,7
36 - 45	14.841	8,7	74,2	6,4	19,5
46 - 55	31.730	18,6	80,1	3,5	16,4
56 - 65	36.788	21,5	84,1	2,0	13,9
66 - 75	39.067	22,9	86,2	1,3	12,4
> 75	43.160	25,3	89,6	0,7	9,7
Area geografica					
Nord-Ovest	74.612	43,7	82,8	2,2	15,0
Nord-Est	41.219	24,1	83,3	2,7	14,1
Centro	28.797	16,9	85,6	2,7	11,7
Sud	18.346	10,7	85,5	2,8	11,7
Isole	7.829	4,6	86,4	2,8	10,8
Macrocategoria					
Azionari	15.354	9,0	70,0	7,0	22,9
Bilanciati	10.534	6,2	78,1	2,5	19,4
Flessibili	62.458	36,6	84,7	2,2	13,1
Obbligaz.	76.320	44,7	86,3	1,8	11,9
Liquidità	6.138	3,6	88,3	2,5	9,1
Numero fondi					
1	57.913	33,9	92,0	5,2	2,8
2	37.421	21,9	86,7	2,0	11,3
3	25.209	14,8	82,9	1,0	16,1
4 - 6	35.403	20,7	76,6	0,6	22,8
7 - 10	11.950	7,0	66,3	0,3	33,4
Oltre 10	2.906	1,7	52,3	0,2	47,5
Canale di vendita					
Rete promotori	11.983	7,0	86,9	5,2	7,9
Banca	158.821	93,0	83,6	2,3	14,1

Canale di vendita

A7

	Pat.	%	Canale di vendita	
			Rete promotori	Banca
TOTALE PAT	170.803	100	7,0	93,0
Sesso				
Uomo	95.513	55,9	7,8	92,2
Donna	75.290	44,1	6,0	94,0
Età				
< 26	959	0,6	7,4	92,6
26 - 35	4.258	2,5	9,0	91,0
36 - 45	14.841	8,7	9,1	90,9
46 - 55	31.730	18,6	8,3	91,7
56 - 65	36.788	21,5	7,4	92,6
66 - 75	39.067	22,9	6,7	93,3
> 75	43.160	25,3	5,1	94,9
Area geografica				
Nord-Ovest	74.612	43,7	5,6	94,4
Nord-Est	41.219	24,1	6,8	93,2
Centro	28.797	16,9	9,7	90,3
Sud	18.346	10,7	7,6	92,4
Isole	7.829	4,6	10,3	89,7
Macrocategoria				
Azionari	15.354	9,0	6,6	93,4
Bilanciati	10.534	6,2	2,5	97,5
Flessibili	62.458	36,6	6,0	94,0
Obbligaz.	76.320	44,7	7,5	92,5
Liquidità	6.138	3,6	20,6	79,4
Numero fondi				
1	57.913	33,9	11,3	88,7
2	37.421	21,9	7,1	92,9
3	25.209	14,8	5,6	94,4
4 - 6	35.403	20,7	3,4	96,6
7 - 10	11.950	7,0	1,2	98,8
Oltre 10	2.906	1,7	0,2	99,8
Modalità di sottoscrizione				
Pic	143.195	83,8	7,3	92,7
Pac	4.243	2,5	14,7	85,3
Pic/Pac	23.365	13,7	4,0	96,0

Appendice B

Sesso

B1

	# Sott.	%	Sesso	
			Uomo	Donna
TOTALE SOTT	5.694	100	54,6	45,4
Età				
< 26	103	1,8	58,3	41,7
26 - 35	382	6,7	55,8	44,2
36 - 45	848	14,9	54,9	45,1
46 - 55	1.211	21,3	56,1	43,9
56 - 65	1.112	19,5	56,8	43,2
66 - 75	1.062	18,6	55,7	44,3
> 75	976	17,1	48,1	51,9
Macrocategoria prevalente				
Azionari	530	9,3	63,8	36,2
Bilanciati	207	3,6	55,9	44,1
Flessibili	1.761	30,9	54,6	45,4
Obbligaz.	2.214	38,9	51,8	48,2
Liquidità	265	4,7	53,3	46,7
Nessuna	717	12,6	56,7	43,3
Area geografica				
Nord-Ovest	2.219	39,0	53,0	47,0
Nord-Est	1.460	25,6	54,3	45,7
Centro	1.025	18,0	55,6	44,4
Sud	681	12,0	58,7	41,3
Isole	309	5,4	55,8	44,2
Numero fondi				
1	3.520	61,8	54,1	45,9
2	1.139	20,0	54,6	45,4
3	494	8,7	55,5	44,5
4 - 6	447	7,8	57,2	42,8
7 - 10	82	1,4	59,1	40,9
Oltre 10	12	0,2	61,4	38,6
Modalità di sottoscrizione				
Pic	3.970	69,7	53,4	46,6
Pac	1.072	18,8	58,5	41,5
Pic/Pac	651	11,4	55,5	44,5
Canale di vendita				
Rete promotori	412	7,2	61,7	38,3
Banca	5.282	92,8	54,1	45,9

Età

B2

	# Sott.	%	Età							
			< 26	26 - 35	36 - 45	46 - 55	56 - 65	66 - 75	> 75	
TOTALE SOTT	5.694	100	1,8	6,7	14,9	21,3	19,5	18,6	17,1	
Sesso										
Uomo	3.110	54,6	1,9	6,9	15,0	21,8	20,3	19,0	15,1	
Donna	2.583	45,4	1,7	6,5	14,8	20,6	18,6	18,2	19,6	
Macrocategoria prevalente										
Azionari	530	9,3	1,4	6,6	19,3	27,0	20,6	15,4	9,6	
Bilanciati	207	3,6	2,6	7,9	16,3	22,5	19,8	17,4	13,6	
Flessibili	1.761	30,9	2,0	6,9	14,0	20,1	19,2	19,3	18,6	
Obbligaz.	2.214	38,9	1,8	6,7	14,4	20,4	19,4	19,0	18,3	
Liquidità	265	4,7	2,0	8,6	17,0	21,6	18,2	16,8	15,7	
Nessuna	717	12,6	1,3	5,4	14,1	22,1	20,5	19,4	17,2	
Area geografica										
Nord-Ovest	2.219	39,0	1,8	6,2	13,8	20,2	18,9	19,4	19,6	
Nord-Est	1.460	25,6	1,9	6,8	14,9	21,0	19,2	18,9	17,2	
Centro	1.025	18,0	1,5	6,3	14,8	21,2	19,9	19,1	17,0	
Sud	681	12,0	2,0	8,4	17,9	24,6	21,0	15,4	10,7	
Isole	309	5,4	1,7	7,4	16,4	22,8	21,0	17,4	13,4	
Numero fondi										
1	3.520	61,8	2,2	7,8	16,0	21,4	19,0	17,6	15,9	
2	1.139	20,0	1,5	5,9	14,1	21,0	19,9	19,5	18,1	
3	494	8,7	1,0	4,5	12,5	20,9	20,6	20,8	19,8	
4 - 6	447	7,8	0,7	3,8	11,8	21,0	21,0	21,3	20,5	
7 - 10	82	1,4	0,5	2,6	10,5	21,5	22,1	21,9	21,0	
Oltre 10	12	0,2	0,4	2,0	10,1	22,4	22,8	21,6	20,5	
Modalità di sottoscrizione										
Pic	3.970	69,7	1,0	3,8	11,7	20,2	20,9	21,3	21,0	
Pac	1.072	18,8	4,6	16,3	24,7	23,8	14,9	10,0	5,7	
Pic/Pac	651	11,4	1,9	8,7	18,1	23,4	18,8	16,7	12,4	
Canale di vendita										
Rete promotori	412	7,2	1,0	5,7	16,7	24,7	20,8	17,8	13,3	
Banca	5.282	92,8	1,9	6,8	14,8	21,0	19,4	18,7	17,4	

Macrocategoria prevalente

B3

	# Sott.	%	Macrocategoria prevalente					
			Azionari	Bilanciati	Flessibili	Obbligaz.	Liquidità	Nessuna
TOTALE SOTT	5.694	100	9,3	3,6	30,9	38,9	4,7	12,6
Sesso								
Uomo	3.110	54,6	10,9	3,7	30,9	36,9	4,5	13,1
Donna	2.583	45,4	7,4	3,5	30,9	41,3	4,8	12,0
Età								
< 26	103	1,8	7,2	5,2	34,8	38,7	5,2	8,9
26 - 35	382	6,7	9,2	4,3	31,7	38,7	6,0	10,2
36 - 45	848	14,9	12,1	4,0	29,1	37,6	5,3	11,9
46 - 55	1.211	21,3	11,8	3,8	29,2	37,3	4,7	13,1
56 - 65	1.112	19,5	9,8	3,7	30,4	38,6	4,3	13,2
66 - 75	1.062	18,6	7,7	3,4	31,9	39,7	4,2	13,1
> 75	976	17,1	5,2	2,9	33,5	41,5	4,3	12,6
Area geografica								
Nord-Ovest	2.219	39,0	8,6	4,4	31,5	35,8	5,5	14,2
Nord-Est	1.460	25,6	8,3	2,8	31,9	41,0	3,0	13,0
Centro	1.025	18,0	12,1	3,4	30,6	38,0	4,6	11,3
Sud	681	12,0	9,8	3,7	27,5	43,1	5,8	10,0
Isole	309	5,4	8,4	2,4	30,7	44,8	4,5	9,3
Numero fondi								
1	3.520	61,8	9,8	4,6	32,4	46,2	7,0	0,0
2	1.139	20,0	8,7	2,7	28,6	30,9	1,2	27,9
3	494	8,7	8,6	1,9	29,5	25,6	0,4	33,9
4 - 6	447	7,8	8,8	1,2	28,2	21,2	0,2	40,4
7 - 10	82	1,4	6,2	0,7	22,9	16,7	0,1	53,4
Oltre 10	12	0,2	3,8	0,5	17,2	13,3	0,1	65,2
Modalità di sottoscrizione								
Pic	3.970	69,7	7,1	3,2	31,5	41,8	4,9	11,5
Pac	1.072	18,8	17,6	5,2	30,4	34,4	5,0	7,3
Pic/Pac	651	11,4	8,9	3,5	28,5	28,5	2,5	28,2
Canale di vendita								
Rete promotori	412	7,2	10,1	1,6	31,3	33,1	14,3	9,6
Banca	5.282	92,8	9,2	3,8	30,9	39,3	3,9	12,8

Area geografica

B4

	# Sott.	%	Area geografica				
			Nord-Ovest	Nord-Est	Centro	Sud	Isole
TOTALE SOTT	5.694	100	39,0	25,6	18,0	12,0	5,4
Sesso							
Uomo	3.110	54,6	37,8	25,5	18,3	12,9	5,5
Donna	2.583	45,4	40,4	25,8	17,6	10,9	5,3
Età							
< 26	103	1,8	39,0	27,2	15,4	13,3	5,1
26 - 35	382	6,7	35,9	26,1	17,0	15,0	6,0
36 - 45	848	14,9	36,1	25,7	17,9	14,4	6,0
46 - 55	1.211	21,3	37,1	25,3	18,0	13,8	5,8
56 - 65	1.112	19,5	37,8	25,2	18,3	12,9	5,8
66 - 75	1.062	18,6	40,6	26,0	18,5	9,9	5,1
> 75	976	17,1	44,7	25,8	17,9	7,4	4,2
Macrocategoria prevalente							
Azionari	530	9,3	36,2	22,8	23,5	12,6	4,9
Bilanciati	207	3,6	47,7	19,8	16,6	12,3	3,6
Flessibili	1.761	30,9	39,7	26,4	17,8	10,6	5,4
Obbligaz.	2.214	38,9	35,8	27,1	17,6	13,3	6,2
Liquidità	265	4,7	45,8	16,4	17,7	14,9	5,2
Nessuna	717	12,6	43,8	26,6	16,1	9,5	4,0
Numero fondi							
1	3.520	61,8	36,9	25,3	18,3	13,4	6,2
2	1.139	20,0	40,8	26,6	17,8	10,2	4,6
3	494	8,7	43,2	26,4	17,7	8,9	3,8
4 - 6	447	7,8	44,7	25,4	17,4	9,1	3,4
7 - 10	82	1,4	46,6	25,4	15,2	9,8	3,0
Oltre 10	12	0,2	45,5	24,8	13,0	13,7	3,0
Modalità di sottoscrizione							
Pic	3.970	69,7	39,0	25,9	18,1	11,6	5,3
Pac	1.072	18,8	35,6	24,3	19,1	14,3	6,7
Pic/Pac	651	11,4	44,3	26,3	15,3	10,0	4,1
Canale di vendita							
Rete promotori	412	7,2	31,9	23,9	25,0	12,0	7,2
Banca	5.282	92,8	39,5	25,8	17,4	12,0	5,3

Numero fondi

B5

	# Sott.	%	Numero fondi					
			1	2	3	4-6	7-10	Oltre 10
TOTALE SOTT	5.694	100	61,8	20,0	8,7	7,8	1,4	0,2
Sesso								
Uomo	3.110	54,6	61,2	20,0	8,8	8,2	1,6	0,2
Donna	2.583	45,4	62,6	20,0	8,5	7,4	1,3	0,2
Età								
< 26	103	1,8	75,6	16,1	4,6	3,2	0,4	0,1
26 - 35	382	6,7	71,7	17,4	5,8	4,4	0,6	0,1
36 - 45	848	14,9	66,4	18,9	7,3	6,2	1,0	0,1
46 - 55	1.211	21,3	62,3	19,8	8,5	7,7	1,4	0,2
56 - 65	1.112	19,5	60,1	20,4	9,2	8,4	1,6	0,3
66 - 75	1.062	18,6	58,5	20,9	9,7	8,9	1,7	0,3
> 75	976	17,1	57,5	21,1	10,0	9,4	1,8	0,3
Area geografica								
Nord-Ovest	2.219	39,0	58,5	20,9	9,6	9,0	1,7	0,3
Nord-Est	1.460	25,6	60,9	20,7	9,0	7,8	1,4	0,2
Centro	1.025	18,0	62,7	19,8	8,5	7,6	1,2	0,2
Sud	681	12,0	69,1	17,1	6,5	6,0	1,2	0,2
Isole	309	5,4	71,1	17,1	6,0	4,9	0,8	0,1
Macrocategoria prevalente								
Azionari	530	9,3	64,8	18,7	8,0	7,4	1,0	0,1
Bilanciati	207	3,6	77,7	14,8	4,6	2,6	0,3	0,0
Flessibili	1.761	30,9	64,9	18,5	8,3	7,1	1,1	0,1
Obbligaz.	2.214	38,9	73,4	15,9	5,7	4,3	0,6	0,1
Liquidità	265	4,7	93,6	5,2	0,8	0,3	0,0	0,0
Nessuna	717	12,6	0,0	44,2	23,4	25,2	6,1	1,1
Modalità di sottoscrizione								
Pic	3.970	69,7	63,5	19,9	8,5	6,9	1,1	0,1
Pac	1.072	18,8	81,2	12,7	2,9	2,9	0,3	0,1
Pic/Pac	651	11,4	19,4	32,6	19,5	22,0	5,5	1,0
Canale di vendita								
Rete promotori	412	7,2	76,1	15,2	5,3	3,2	0,2	0,0
Banca	5.282	92,8	60,7	20,4	8,9	8,2	1,5	0,2

Modalità di sottoscrizione

B6

	# Sott.	%	Modalità di sottoscrizione		
			Pic	Pac	Pic/Pac
TOTALE SOTT	5.694	100	69,7	18,8	11,4
Sesso					
Uomo	3.110	54,6	68,2	20,2	11,6
Donna	2.583	45,4	71,6	17,2	11,2
Età					
< 26	103	1,8	40,1	48,1	11,8
26 - 35	382	6,7	39,5	45,7	14,8
36 - 45	848	14,9	54,9	31,2	13,9
46 - 55	1.211	21,3	66,3	21,1	12,6
56 - 65	1.112	19,5	74,7	14,3	11,0
66 - 75	1.062	18,6	79,7	10,1	10,2
> 75	976	17,1	85,4	6,3	8,3
Area geografica					
Nord-Ovest	2.219	39,0	69,8	17,2	13,0
Nord-Est	1.460	25,6	70,4	17,8	11,7
Centro	1.025	18,0	70,3	20,0	9,7
Sud	681	12,0	67,8	22,6	9,6
Isole	309	5,4	68,2	23,2	8,6
Macrocategoria prevalente					
Azionari	530	9,3	53,4	35,7	10,9
Bilanciati	207	3,6	62,0	27,0	11,0
Flessibili	1.761	30,9	70,9	18,5	10,5
Obbligaz.	2.214	38,9	74,9	16,7	8,4
Liquidità	265	4,7	73,8	20,2	6,0
Nessuna	717	12,6	63,5	10,9	25,6
Numero fondi					
1	3.520	61,8	71,7	24,7	3,6
2	1.139	20,0	69,4	11,9	18,6
3	494	8,7	68,0	6,3	25,7
4 - 6	447	7,8	61,1	6,8	32,0
7 - 10	82	1,4	51,9	4,1	44,0
Oltre 10	12	0,2	41,4	4,7	53,9
Canale di vendita					
Rete promotori	412	7,2	76,4	18,3	5,3
Banca	5.282	92,8	69,2	18,9	11,9

Canale di vendita

B7

	# Sott.	%	Canale di vendita	
			Rete promotori	Banca
TOTALE SOTT	5.694	100	7,2	92,8
Sesso				
Uomo	3.110	54,6	8,2	91,8
Donna	2.583	45,4	6,1	93,9
Età				
< 26	103	1,8	4,0	96,0
26 - 35	382	6,7	6,1	93,9
36 - 45	848	14,9	8,1	91,9
46 - 55	1.211	21,3	8,4	91,6
56 - 65	1.112	19,5	7,7	92,3
66 - 75	1.062	18,6	6,9	93,1
> 75	976	17,1	5,6	94,4
Area geografica				
Nord-Ovest	2.219	39,0	5,9	94,1
Nord-Est	1.460	25,6	6,8	93,2
Centro	1.025	18,0	10,0	90,0
Sud	681	12,0	7,3	92,7
Isole	309	5,4	9,7	90,3
Macrocategoria prevalente				
Azionari	530	9,3	7,9	92,1
Bilanciati	207	3,6	3,2	96,8
Flessibili	1.761	30,9	7,3	92,7
Obbligaz.	2.214	38,9	6,1	93,9
Liquidità	265	4,7	22,2	77,8
Nessuna	717	12,6	5,5	94,5
Numero fondi				
1	3.520	61,8	8,9	91,1
2	1.139	20,0	5,5	94,5
3	494	8,7	4,4	95,6
4 - 6	447	7,8	3,0	97,0
7 - 10	82	1,4	1,1	98,9
Oltre 10	12	0,2	0,2	99,8
Modalità di sottoscrizione				
Pic	3.970	69,7	7,9	92,1
Pac	1.072	18,8	7,0	93,0
Pic/Pac	651	11,4	3,4	96,6